

**FEDERAÇÃO PORTUGUESA DE REMO**  
**RELATÓRIO & CONTAS 2011**



# ÍNDICE

<b>1 - INTRODUÇÃO .....</b>	<b>4</b>
<b>2 – IMPLANTAÇÃO DA MODALIDADE .....</b>	<b>7</b>
<b>3 – CAMPEONATOS NACIONAIS .....</b>	<b>10</b>
<b>4 – ALTA COMPETIÇÃO .....</b>	<b>11</b>
4.1 – INTRODUÇÃO .....	11
4.2 – EQUIPA NACIONAL REMO JOVEM – DETECÇÃO DE TALENTOS .....	11
4.3 – EQUIPA NACIONAL REMO JÚNIOR .....	13
4.4 – EQUIPA NACIONAL SÉNIOR .....	14
4.5 – TREINOS/ESTÁGIOS EQUIPAS NACIONAIS .....	16
4.6 – RESULTADOS INTERNACIONAIS .....	17
4.7 – ATLETAS INTEGRADOS NO REGIME ALTA COMPETIÇÃO .....	19
<b>5 – CONTROLO ANTI-DOPING .....</b>	<b>22</b>
<b>6 – SECTOR DE DESENVOLVIMENTO .....</b>	<b>23</b>
6.1 – REMO SEM LIMITES .....	23
6.2 – FORMAÇÃO .....	27
<b>7 – PROGRAMAS OLÍMPICOS .....</b>	<b>30</b>
7.1 – PROJECTO ESPERANÇAS OLÍMPICAS .....	30
7.2 – PROJECTO SELECÇÃO DE PRIORIDADES – DESENVOLVIMENTO DO DESPORTO FEMININO .....	30
7.3 – PROJECTO LONDRES 2012 .....	30
<b>8 - ASSOCIAÇÕES REGIONAIS .....</b>	<b>32</b>
<b>9 - REMO LAZER E REMO TURISMO .....</b>	<b>33</b>
9.1 COMISSÃO DA NÁUTICA DE RECREIO E DESPORTIVA .....	33
<b>10 – CONSELHO DE ARBITRAGEM .....</b>	<b>34</b>
<b>11 – CONSELHO DE DISCIPLINA .....</b>	<b>35</b>
<b>12 – CONSELHO DE JUSTIÇA .....</b>	<b>36</b>
<b>13 – REUNIÕES DA DIRECÇÃO .....</b>	<b>37</b>
<b>14 – MARKETING E COMUNICAÇÃO .....</b>	<b>38</b>
14.1 – TRANSMISSÕES TELEVISIVAS .....	38
14.2 – ANGARIAÇÃO DE PATROCÍNIOS E RELAÇÕES PÚBLICAS .....	39
<b>15 - PROTOCOLOS .....</b>	<b>41</b>
15.1 - PROTOCOLO COM A FEDERAÇÃO DE DESPORTO PARA DEFICIENTES .....	41
15.2 - PROTOCOLO IPS – ESCOLA SUPERIOR DE TECNOLOGIA .....	41
15.3 – PROTOCOLO COM O FCDEF DA UNIVERSIDADE DE COIMBRA .....	41
15.4 – PROTOCOLOS COM CÂMARAS MUNICIPAIS PARA ORGANIZAÇÃO DE REGATAS .....	41



15.5 - PROTOCOLO COM OUTRAS ENTIDADES .....	42
<b>16 – PARTICIPAÇÃO EM REUNIÕES INTERNACIONAIS .....</b>	<b>43</b>
<b>17 – CONTAS.....</b>	<b>44</b>
17.1 EXECUÇÃO ORÇAMENTAL.....	44
17.2 DEMONSTRAÇÕES FINANCEIRAS .....	<b>ERRO! MARCADOR NÃO DEFINIDO.</b>
17.3 CERTIFICAÇÃO LEGAL DE CONTAS .....	57
17.4 RELATÓRIO CONSELHO FISCAL .....	60
17.5 PARECER CONSELHO FISCAL .....	61
<b>18. AGRADECIMENTO FINAL.....</b>	<b>62</b>
<b>19. ANEXOS .....</b>	<b>63</b>
1. TITULARES DOS ÓRGÃOS SOCIAIS DA FEDERAÇÃO PORTUGUESA DE REMO ELEITOS EM 21 DE FEVEREIRO DE 2009 PARA O QUADRIÉNIO 2009/2012 .....	63
2. LISTA DE CLUBES E ASSOCIAÇÕES FPR .....	64
3. CALENDÁRIO COMPETITIVO.....	67
4. NÚMERO DE PRATICANTES DESPORTIVOS COM SEGURO DESPORTIVO ÉPOCA 2010/2011 .....	70
5. IMPLANTAÇÃO GEOGRÁFICA DA MODALIDADE NO PAÍS 2010/2011 .....	71
6. ATLETAS INSCRITOS NA FEDERAÇÃO PORTUGUESA DE REMO ÉPOCA 2010/2011 .....	72
7. CAMPEÕES NACIONAIS.....	73
8. RANKING NACIONAL.....	84
<b>20. NOTAS.....</b>	<b>85</b>



## 1- Introdução

O ano de 2011 foi muito parecido com o ano de 2010, dados os momentos de grande prazer e felicidade para o remo português, mas simultaneamente um ano coberto de dificuldades económicas.

No campo Internacional, realce para o apuramento para os Jogos Olímpicos de Londres em 2012 da dupla Nuno Mendes e Pedro Fraga, que participarão pela segunda vez no evento desportivo mais importante do mundo, bem como a classificação da nossa remadora Paralímpica, Filomena Franco, para os Jogos paralímpicos, significando a mesma a sua segunda vez, agora por mérito e não por convite, como aconteceu em Pequim.

A nível nacional, a possibilidade que houve de podermos fazer grande parte dos nossos campeonatos nacionais no Centro de Alto Rendimento (CAR) de Montemor-o-Velho, que embora ainda não tenha uma gestão correcta e adequada, do que deve ser a gestão de um CAR, permitiu-nos possibilitar regatas com condições técnicas de elevado nível.

Sendo uma aspiração de muitas décadas do remo português, ela aí está, para que a nossa modalidade tenha melhores condições técnicas para a sua prática, mais verdade desportiva nos seus eventos, e excelentes condições para que as diversas equipas nacionais possam treinar com maior qualidade, os aspectos específicos de uma competição em pista.

No entanto, todos nós esperamos com impaciência, qual o modelo de gestão do CAR de Montemor-o-Velho, para que de uma forma organizada, os clubes e a própria federação possam utilizar aquele espaço, tirando dessa utilização o maior partido possível no desenvolvimento dos seus remadores.

No âmbito dos eventos nacionais, realizaram-se todos os campeonatos previstos, agradecendo desde já a Direcção da FPR ao ARCO e CNV, pela organização dos Campeonatos Nacionais de Sprint, bem como ao SCC, pelo Campeonato Nacional de Indoor e Campeonato do Mundo do INAS FID, à Câmara Municipal de Resende, pela colaboração dada pelas organizações do Campeonato Nacional de Fundo e pela Taça de Portugal, e também ao



Portus Cale pela organização do Campeonato Nacional de Verão de Veteranos.

Foram todas excelentes organizações, e a federação reconhece o excelente trabalho de todos aqueles que nelas estiveram envolvidos.

No sector da Alta Competição, de realçar o excelente comportamento do 2XHPL, formado por Nuno Mendes e Pedro Fraga, durante toda a época internacional, principalmente com o apuramento para os Jogos Olímpicos em Londres 2012, mas também pelas medalhas de bronze que ganharam na Taça do Mundo de Hamburgo e no Campeonato da Europa de Plovdiv.

No sector olímpico houve outras classificações interessantes que poderão ser consultadas no quadro dos resultados internacionais.

No sector Paralímpico, Filomena Franco, para além do apuramento para os Jogos Paralímpicos, conseguiu dois segundos lugares na Regata Internacional de Gavirate, e um 4º lugar na Taça do Mundo de Munique.

Na área da Formação continuou-se com o trabalho iniciado em 2010, com o novo processo da Formação de Treinadores, adoptado pela tutela, que irá tornar esta classe, uma classe profissional, com graus de exigência ainda maiores. De realçar a colaboração da ANTREMO, disponível sempre para apoiar a FPR, nos assuntos que digam respeito aos treinadores.

Continuámos com os protocolos já assinados, com algumas empresas, tais como a Onda, a Cision e a ALUVIA Rent-a-Car; conseguimos manter com o Instituto Nacional para a Reabilitação, na área do remo adaptado, sénior+ e jovens com problemas de integração, apoios financeiros através de candidaturas efectuadas pela federação para esse efeito; com o Centro Hospitalar de Recuperação do Rovisco Pais, foi também reforçado o protocolo na área do adaptado, quer na Alta Competição, quer no Remo Sem Limites®.

Continuámos a registar um aumento de remadores federados, o que significa sete épocas seguidas num caminho de ascensão. Esta situação deve-se naturalmente ao trabalho e empenho dos clubes.



Foi continuada a aposta na difusão através da televisão e em diversos canais, e em outros meios de comunicação, de magazines de diversas regatas nacionais, continuando a aumentar a visibilidade da nossa modalidade, junto do público em geral e também em possíveis patrocinadores.

O CAR do Pocinho iniciou as suas obras em Março, estando nesta fase, com cerca de 80% da obra concluída, esperando-se que no final de setembro de 2012, esteja concluído.

Em relação à sede da FPR, o problema mantém-se. A degradação do edifício é uma realidade, mas a verdade é que não existe ainda por parte das entidades competentes, REFER e IDP, uma solução definitiva para o edifício actual. Neste momento procuramos junto de outras entidades, uma solução para encontrar um novo edifício com boas condições para oferecer a todos aqueles que diariamente lá trabalham.

Continuamos a pensar que o caminho a seguir, é o de investir em todas as áreas da nossa sociedade, pois só assim o crescimento da modalidade poderá ter sucesso.

Temos que continuar a encontrar novas formas de investimento, que permitam à nossa modalidade ter outros meios financeiros, para fazer face a todas as carências que tem tido ao longo dos últimos anos.

Sabemos que este trabalho nos tempos actuais e devido à crise que assola o nosso país, não será uma tarefa fácil, mas continuaremos a insistir.

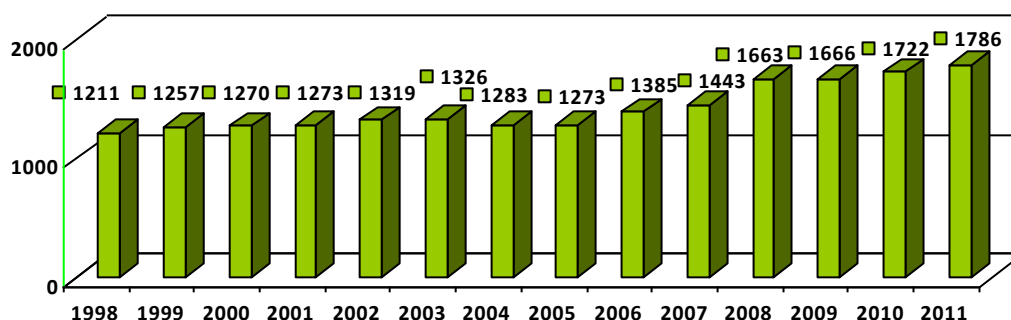
Tal como afirmámos no Relatório anterior, o ano de 2011 foi um ano difícil para o desporto português, e para o remo em particular, os cortes orçamentais para as federações foram elevados, sendo no caso da Federação de Remo cerca de 110.000,00€.



## 2 – Implantação da modalidade

A análise destes indicadores tem em conta, e de acordo com os planos anualmente aprovados em Assembleia-geral, as actividades do remo formal e ainda as do Remo Sem Limites®.

Mantém-se a tendência de crescimento dos últimos anos, para o número mais elevado dos últimos catorze anos. Como se pode ver pelo seguinte gráfico, a diferença entre fechos de ciclos olímpicos (2004/2008) corresponde a um aumento de 29,60%, sendo que a FPR, de 2006 a 2009 apresenta uma taxa média de crescimento na ordem dos 7%. De 2009 para 2010, a inscrição de

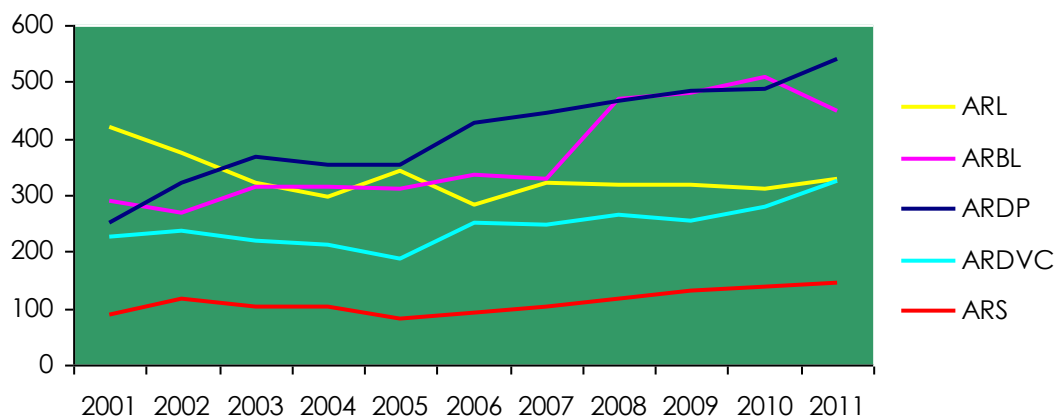


**Gráfico 1** Número de atletas federados

federados cresceu na ordem de 3,4%, perfazendo a totalidade de 1722 atletas, dos quais 367 femininos, representando um total de 21,3% dos remadores portugueses.

O aumento moderado estendeu-se ao ano seguinte com o número de atletas federados a subir em cerca de 3,7% e o sector feminino também a crescer para cerca de 380 atletas o que representa 21,8%.

Na época 2010/2011 quase todas as associações regionais apresentaram um crescimento moderado. Apenas a ARBL teve um decréscimo neste sector registando menos sessenta atletas que na época anterior.



**Gráfico 2** Quadro de Evolução Comparativa Nº Praticantes por Associação 2001 - 2011

Destacam-se as associações regionais do distrito do Porto e de Viana do Castelo com aumentos de cinquenta e dois e quarenta e sete atletas respectivamente.

	2001	2002	2003	2004	2005	2006	2007	2008	2009	2010	2011
ARL	419	375	322	298	341	281	322	319	317	309	327
ARBL	289	268	314	315	309	334	328	469	480	507	447
ARDP	249	321	366	353	354	428	444	466	485	488	540
ARDVC	227	236	220	213	188	250	246	264	253	279	326
ARS	89	116	104	104	81	92	103	115	131	138	145
Açores	-	3	-	-	-	-	-	-	-	-	-

**Tabela 1** Número de atletas inscritos por Associação Regional

A região do Porto e de Viana do Castelo continuam a apresentar tendências de crescimento nas duas últimas duas épocas desportivas evidenciando por outro lado, a concentração de atletas nestas zonas do país. Já a região da Beira Litoral, apesar do decréscimo verificado neste ano, mantém um valor próximo do meio milhar de atletas inscritos.

	Associados	Praticantes	Delegados	Dirigentes	Árbitros	Treinadores			
						Mon./N1	N2	N3	N4
2007/2008	57	1633	87	20	28	47	33	6	5
2008/2009	58	1666	76	20	30	42	26	6	5
2009/2010	62	1722	110	20	22	36	23	11	5
2010/2011	64	1786	67	20	21	38	31	11	6

**Tabela 2** Agentes Filiados 2007 - 2011



**Evolução de subsídios aos Clubes 2001 a 2008:**

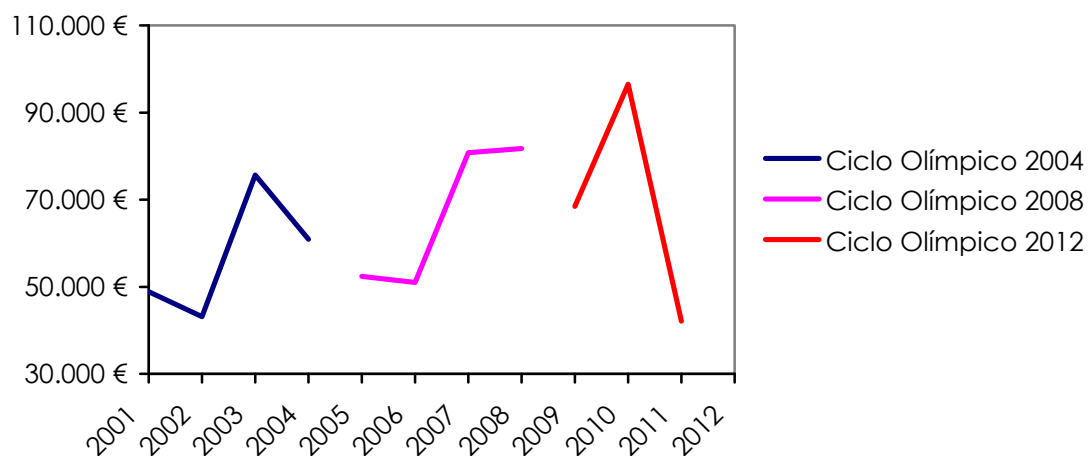
2001	2002	2003	2004	
48.853 €	43.145 €	75.666 €	60.902 €	<b>228.566 €</b>

**Tabela 3** Ciclo Olímpico Atenas 2004.

2005	2006	2007	2008	
52.361 €	50.989 €	80.760 €	81.769 €	<b>265.879 €</b>

**Tabela 4** Ciclo Olímpico Pequim 2008.

2009	2010	2011	2012	
68.468 €	96.495€	42.111,60€	-	-

**Tabela 5** Ciclo Olímpico Londres 2012.**Gráfico 3** - Evolução de subsídios aos Clubes 2001 a 2011.



### 3 – Campeonatos Nacionais

**Tabela 6** Calendário Campeonatos Nacionais 2010/2011

Mês	Dia	Designação	Organização	Local	Escalões	Nº Atletas
Novembro	26/27	CNR Indoor Adaptado/Seniores+	FPR	Caminha	Todos	-
Fevereiro	5	Campeonato Nacional Fundo	FPR	Caldas de Aregos - Resende	Juniores Seniores	218
Março	5/6	Testes Nacionais Água	FPR	Pocinho	Juniores Seniores	63
	26	Campeonato Nacional de Inverno	FPR	Montemor-o-Velho	Juniores Seniores	236
	27	Campeonato Nacional de Inverno	FPR	Montemor-o-Velho	Juniores Seniores	274
Abril	2	Campeonato Nacional de Inverno	FPR	Montemor-o-Velho	Veteranos	283
	9	Campeonato Nacional de Inverno	FPR	Montemor-o-Velho	Infantis Iniciados Adaptado	212
	10	Campeonato Nacional de Inverno	FPR	Montemor-o-Velho	Juvenis	230
	30	Campeonato Nacional de Yolle - Velocidade	FPR	Lisboa	Juniores Seniores	153
Maio	1	Campeonato Nacional de Yolle - Sprint	FPR	Lisboa	Juniores Seniores	164
Junho	4	Campeonato Nacional Verão	FPR	Montemor-o-Velho	Juniores Peso Ligeiro Seniores	302
	10	Campeonato Nacional Verão	FPR	Montemor-o-Velho	Juniores Peso Ligeiro Seniores	346
	18	Taça de Portugal	FPR	Caldas de Aregos - Resende	Absolutos	101
Julho	9	Campeonato Nacional Verão	FPR	Marco de Canaveses	Veteranos	327
	16	Campeonato Nacional Verão	FPR	Montemor-o-Velho	Infantis Iniciados Adaptado	215
	17	Campeonato Nacional Verão	FPR	Montemor-o-Velho	Juvenis	242
Setembro	24	Campeonato Nacional Sprint	FPR	Viana do Castelo	Juniores Seniores	359



## **4 – Alta Competição**

### **4.1 – Introdução**

O relatório apresenta, comentários e acções da parte final da época 2010/2011, e planificação prevista para a época seguinte 2011/2012.

O Plano de actividades das Equipas Nacionais sofreu três tipos de constrangimentos que afectaram de forma significativa os resultados:

- Dificuldades financeiras, que originaram a anulação de varias acções previstas, no trabalho com as equipas, a restrição do número de participações competitivas e a redução drástica do número de atletas apoiados.
- O abandono de alguns atletas por motivos escolares, profissionais e a indisponibilidade face as exigências do alto rendimento, principalmente nas categorias de Juniores e Sub – 23.
- Indisponibilidade de instalações para o trabalho nacional das equipas, por motivo de obras nas bases de treino do Pocinho e Montemor.

No entanto, apesar destes constrangimentos e conforme definido, como prioridade, as equipas nacionais com elevado valor foram apoiadas com todas as condições necessárias, para o Alto Rendimento, como aconteceu com o 2 X Pesos Ligeiro Masculino (apurado para o Jogos Olímpicos) e o 1 X Adaptado Feminino (apurado para o Jogos Paralímpicos).

A planificação da época 2011/12 foi elaborada tendo em conta os constrangimentos financeiros previsíveis, procurando manter intactos as finalidades e objectivos definidos no Modelo de Alto Rendimento e Alta Competição da FPR.

### **4.2 – Equipa Nacional Remo Jovem – Detecção de Talentos**

O Plano Nacional de Detecção de Talentos, tem como objectivo prioritário, promover, para um conjunto de jovens atletas, que apresentem condições,



antropométricas, físicas, motivacionais, técnicas e competitivas de elevado nível, a oportunidade de num plano nacional a longo prazo, desenvolverem todas essas potencialidades, com vista a obtenção de resultados desportivos ao mais alto nível – Jogos Olímpicos.

Tem como objetivos estruturais:

- Desenvolvimento do espírito de coesão, motivação e representatividade nacional.
- Conhecimento e assimilação dos modelos de trabalho da equipa nacional.
- Desenvolvimento das qualidades condicionais e coordenativas de base e técnicas específicas.
- Promover condições para que a médio e longo possam integrar a Equipa Nacional de Remo – Grupo de Apuramento Olímpico.

A execução do projecto na sua globalidade foi bastante alterada, fundamentalmente pela diminuição do número de dias de estágios de preparação colectiva, assim como no número de atletas envolvidos. Somente foi possível realizar um estágio de preparação, o que obviamente diminuiu drasticamente a capacidade competitiva colectiva.

Foi realizada a participação internacional prevista – Regata Internacional de Bordéus – França.

Esta participação foi, apesar dos constrangimentos, orientada pelos objectivos estruturais definidos no Programa Nacional. Nela participaram, 4 atletas femininos e 10 masculinos.

As classificações obtidas, não estiveram ao nível dos anos anteriores, sendo no entanto significativas para o trabalho futuro com os atletas envolvidos.

Terminada a época, estes Juvenis, foram convocados para a Equipa Base de Juniores, que iniciou os seus trabalhos em Outubro 2011.

Após avaliações gerais e específicas, foram seleccionados três atletas masculinos e um feminino.



### 4.3 – Equipa Nacional Remo Júnior

Objetivos estruturais da Equipa:

- Formação de jovens atletas no trabalho de alto rendimento.
- Introdução da especialização do desenvolvimento das capacidades competitivas específicas.
- Consolidação dos Planeamentos de médio e longo prazo.
- Promover condições para que a médio e longo prazo possam integrar a Equipa Nacional de Remo – Grupo de Apuramento Olímpico.
- Participação no Campeonato da Europa de Júniores.
- Participação nos Campeonatos do Mundo de Júniores.

Esta equipa sofreu ao longo da época, varias alterações, adaptações e ajustamentos, por constrangimentos financeiros, mas principalmente pela diminuição, na última parte da época, da capacidade competitiva dos atletas.

Foi evidente o decréscimo da capacidade competitiva entre o estágio da Páscoa e o início do estágio terminal, quer para o Campeonato da Europa e quer para o Campeonato do Mundo.

Deste facto resultou uma nova definição de objectivos. A participação no Campeonato do Mundo estaria dependente dos resultados do Campeonato da Europa.

De facto apesar de todos os esforços e apoios, no estágio terminal não foi possível alterar significativamente a capacidade dos atletas, para cumprir os objectivos de resultados previstos no Plano Nacional da Equipa Júnior 2011.

Assim após a participação no Campeonato da Europa, foi decidido, não dar continuidade ao trabalho destes atletas nesta época.

A Época 2010/2011 iniciou-se pela convocação de atletas juniores, que participaram no Campeonato da Europa e estágio da Páscoa de Juvenis, que pertenceram à Equipa Nacional Remo Jovem.



Após as avaliações realizadas no estágio de Outubro 2010, a equipa base ficou constituída por 6 atletas masculinos e 1 feminino.

Os objectivos estruturais para a época 2010/2011, foram reajustados, em relação ao previsto na Estrutura Nacional da Equipa de Remo Júnior.

#### **4.4 – Equipa Nacional Sénior**

##### **Grupo Sub23**

Objectivos estruturais da Equipa:

- Especialização capacidades competitiva especifica máximas.
- Consolidação dos planeamentos de médio e longo prazo.
- Preparação de atletas no trabalho do Grupo de Apuramento Olímpico.
- Participação nos Campeonatos do Mundo de Sub23.
- Participação no Campeonato da Europa de atletas de nível competitivo elevado e em fase adiantada de rendimento competitivo.

No sector feminino a capacidade competitiva revelou-se demasiada fraca, não perspectivando qualquer possibilidade de atingir os objectivos mínimos definidos para o Campeonato do Mundo.

O sector masculino apresentava possibilidades substancialmente diferentes, no imediato e principalmente para o próximo ciclo olímpico.

Após o estágio da Páscoa, ficou definida a Equipa, que seria constituída por 4- PLM e 2xPLM. Estas perspectivas sofreram uma alteração drástica durante a fase terminal de preparação para o Campeonato. Dois atletas por razões escolares abandonaram o projecto, o que levou à necessidade de reestruturação da participação competitiva, tendo sido optado pela constituição de um 4- PLM.

No início do estágio terminal, mais dois atletas abandonaram o novo projecto, indicando desmotivação, não acreditando na qualidade e capacidade do barco para atingir os objectivos, e no treinador nacional.

Esta situação levou a uma nova alteração, tendo a participação no Mundial Sub23 realizado em 2xPLM. A participação desta embarcação e dos atletas foi muito positiva, pois apesar do pouco tempo disponível, foram cumpridos os objectivos competitivos.



Após a análise da participação destes atletas, foi-lhes proposto integrarem um projecto de construção do 4- PLM, para a Regata de Qualificação Olímpica, na época de 2012.

### **Grupo Olímpico**

#### **— 2xPLM**

Esta equipa garantiu pela segunda vez o apuramento para os Jogos Olímpicos após o 10º lugar no Campeonato do Mundo que decorreu em Bled, Eslovénia. Esta equipa participará assim em duas olimpíadas consecutivas, facto inédito que coloca a modalidade na primeira linha das modalidades nacionais.

#### **— 4- PLM**

Esta equipa surge na apresentação definitiva do projecto 4-PLM para a Regata de Qualificação Olímpica, em 2012, tendo todos eles aceite o desafio e tendo assumido o compromisso, que este projecto seria a sua prioridade desportiva. Este projecto passaria no imediato pela participação no Campeonato da Europa, como factor decisivo de avaliação do valor competitivo da Equipa.

A participação do 4-PLM no Campeonato da Europa excedeu as expectativas, no resultado desportivo e principalmente no resultado técnico, tomando a Direcção da FPR a decisão de dar continuidade ao projecto em causa.

### **Grupo Paralímpico**

#### **— ASW1x**

A Federação Portuguesa do Remo apoia de forma inequívoca a participação ao mais alto nível de atletas portadores de deficiência, não diferenciando de esta área do proposto para o Remo Olímpico.

Esta realidade pelas suas exigências comporta somente atletas que manifestam como opção de vida o alto rendimento e competir nos Jogos Paralímpicos.

Objectivos estruturais:

— Formação de atletas no trabalho de alto rendimento.



- Participação nos Campeonatos do Mundo de Remo Adaptado.
- Participação nos Jogos Paralímpicos.

A Direcção da FPR, na sua estratégia de Alto Rendimento e Alta Competição, definiu como uma das prioridades máximas, o apoio a esta Equipa, para os Jogos Paralímpicos.

Neste sentido, tudo foi feito pela Direcção da FPR e pelo Treinador Nacional.

Cabe sem dúvida apresentar à Atleta, Treinador e departamento médico, a homenagem pelo trabalho desenvolvido e pelo empenhamento demonstrado no desenvolvimento do projecto, que culminou, com o apuramento para os Jogos Paralímpicos de Londres 2012, facto como já salientado atrás, de enorme importância para a divulgação e promoção da modalidade, especialmente nesta área da prática desportiva.

Esta equipa participará também em duas olimpíadas consecutivas, um êxito, sem precedentes e de enorme relevância, na história da modalidade.

Em suma, no âmbito da alta competição Portugal estará representado, pela segunda vez consecutiva, na mais prestigiada competição internacional:

2X PLM – conseguiu o Apuramento Olímpico

1 X ASW – Conseguiu o Apuramento Paralímpico

#### 4.5 – Treinos/estágios Equipas Nacionais

Mês	Dia	Local	Escalão
Novembro	27 a 30	CAR Vila Nova de Foz Côa	Jun
Dezembro	30/11 a 5	CAR Vila Nova de Foz Côa	Jun
	7 a 12	CAR Montemor-o-Velho	Jun
	15 a 21	CAR Vila Nova de Foz Côa	GAP
Janeiro	10 a 14	CAR Jamor	GAO/GAP/Sub23
	24 a 28	Rovisco Pais	GAP
Fevereiro	3 a 21	Caldas de Aregos	GAO/GAP
	24 a 28	CAR Vila Nova de Foz Côa	GAP
Março	1 a 7	CAR Vila Nova de Foz Côa	GAP
	9 a 13	CAR Vila Nova de Foz Côa	GAO





	16 a 27	CAR Montemor-o-Velho	GAP
	21 a 27	CAR Montemor-o-Velho	GAO
Abril	1 a 10	CAR Vila Nova de Foz Côa	GAP/GAO
	7 a 16	CAR Vila Nova de Foz Côa	Sub23/Jun
	13 a 21	CAR Vila Nova de Foz Côa	Jun
	15 a 21	CAR Vila Nova de Foz Côa	Talentos
	20 a 30	CAR Vila Nova de Foz Côa	Sub23
Maio	1 a 8	CAR Montemor-o-Velho	GAO/GAP
	11 a 15	Garivate, Itália	GAP
	12 a 16	CAR Montemor-o-Velho	GAO/GAP
	15 a 21	CAR Vila Nova de Foz Côa	GAO
	19 a 23	CAR Montemor-o-Velho	GAO/GAP
	24 a 29	Munique, Alemanha	GAO/GAP
Junho	9 a 18	CAR Vila Nova de Foz Côa	GAO/GAP
	26 a 3/7	CAR Vila Nova de Foz Côa	GAP
Julho	11 a 20	CAR Montemor-o-Velho	GAO/GAP
	21 a 25	CAR Montemor-o-Velho	GAO
	25 a 3/8	CAR Montemor-o-Velho	GAP
	28 a 1/8	CAR Montemor-o-Velho	GAO
Agosto	8 a 13	CAR Montemor-o-Velho	GAP/GAO
	16 a 20	CAR Montemor-o-Velho	GAP
	12 a 23	Borinj, Eslovénia	GAO
	1 a 14	CAR Vila Nova de Foz Côa	GAO
	17 a 23	CAR Vila Nova de Foz Côa	GAO
Setembro	5 a 11	CAR Montemor-o-Velho	GAO

Tabela 7 Treinos Estágios das várias equipas nacionais

#### 4.6 - RESULTADOS INTERNACIONAIS

Tabela 8 Quadro resumo - Resultados Internacionais.

Praticante	Denominação Competição	Local/País	Prova	Classif. Geral
Filomena Franco	Regata Internacional Remo Adaptado	Gavirate - Itália	ASW1x	2º
Daniela Cruz/Maria Santos/ Inês Pocinho/ Beatriz Nogueira	Regata Internacional de Bordéus	Bordéus - França	Juv 4 x	2º



Luís Lopes/ Manuel Silva	Regata Internacional de Bordéus	Bordéus - França	Juv 2 x	5º
Ricardo Correia/ Thomas Mendes/ Luís Caseiro/ Jorge Almeida	Regata Internacional de Bordéus	Bordéus - França	Juv 4 -	2º
Tiago Costa/ João Guarda/ Duarte Pinheiro/ David Silva	Regata Internacional de Bordéus	Bordéus - França	Juv 4 x	1º
Daniela Cruz/ Maria Santos Inês Pocinho/ Beatriz Nogueira	Regata Internacional de Bordéus	Bordéus - França	Jun 2 x	2º, 7º
Tiago Costa/João Guarda/ Duarte Pinheiro/ David Silva/ Ricardo Correia/ Thomas Mendes/ Luís Caseiro/ Jorge Almeida	Regata Internacional de Bordéus	Bordéus - França	Juv 8 +	5º
Daniela Cruz/ Maria Santos/Inês Pocinho/ Beatriz Nogueira	Regata Internacional de Bordéus	Bordéus - França	Juv 4+	2º
Luís Lopes	Regata Internacional de Bordéus	Bordéus - França	Juv 1x	3º
Manuel Silva	Regata Internacional de Bordéus	Bordéus - França	Juv 1x	
Tiago Costa, João Guarda, Duarte Pinheiro, David Silva, Ricardo Correia, Thomas Mendes, Luís Caseiro, Jorge Almeida	Regata Internacional de Bordéus	Bordéus - França	Juv 8 +	4º
Daniela Cruz, Maria Santos, Inês Pocinho, Beatriz Nogueira	Regata Internacional de Bordéus	Bordéus - França	Jun 4 x	3º
Carla Mendes	Samsung World Rowing Cup I	Munique - Alemanha	LW1x	15º
Diogo Pinheiro	Samsung World Rowing Cup I	Munique - Alemanha	LM1x	10º
Filomena Franco	Samsung World Rowing Cup I	Munique - Alemanha	ASW1x	4º
Nuno Mendes	Samsung World Rowing Cup I	Munique - Alemanha	LM2x	8º
Pedro Fraga	Samsung World Rowing Cup I	Munique -	LM2x	8º



		Alemanha		
Nuno Mendes	Samsung World Rowing Cup II	Hamburgo - Alemanha	LM2x	3º
Pedro Fraga	Samsung World Rowing Cup II	Hamburgo - Alemanha	LM2x	3º
Carlos Pereira	European Rowing Juniors Championships	Kruszwica - Polónia	JM4x	12º
João Costa	European Rowing Juniors Championships	Kruszwica - Polónia	JM4x	12º
Nuno Mendes	European Rowing Juniors Championships	Kruszwica - Polónia	JM4x	12º
Pedro Moreira	European Rowing Juniors Championships	Kruszwica - Polónia	JM4x	12º
Nuno Mendes	Samsung World Rowing Cup III	Lucerna - Suíça	LM2x	7º
Pedro Fraga	Samsung World Rowing Cup III	Lucerna - Suíça	LM2x	7º
Jorge Correia	World Rowing U23 Championships	Amesterdão - Holanda	LM2x	12º
Ricardo Carraco	World Rowing U23 Championships	Amesterdão - Holanda	LM2x	12º
Carla Mendes	World Rowing Championships	Bled - Eslovénia	LW1x	14º
Diogo Pinheiro	World Rowing Championships	Bled - Eslovénia	LM1x	13º
Filomena Franco	World Rowing Championships	Bled - Eslovénia	ASW1x	8º
Nuno Mendes	World Rowing Championships	Bled - Eslovénia	LM2x	10º
Pedro Fraga	World Rowing Championships	Bled - Eslovénia	LM2x	10º
Diogo Pinheiro	European Rowing Championships	Plovdiv - Bulgária	LM4-	7º
Jorge Correia	European Rowing Championships	Plovdiv - Bulgária	LM4	7º
Nuno Coelho	European Rowing Championships	Plovdiv - Bulgária	LM4	7º
Nuno Mendes	European Rowing Championships	Plovdiv - Bulgária	LM2X	3º
Pedro Fraga	European Rowing Championships	Plovdiv - Bulgária	LM2X	3º
Ricardo Carraco	European Rowing Championships	Plovdiv - Bulgária	LM4-	7º
Pedro Fraga	European Rowing Championships	Plovdiv, Bulgária	LM2X	3º
Nuno Mendes	European Rowing Championships	Plovdiv, Bulgária	LM2X	3º
Diogo Pinheiro	European Rowing Championships	Montemor-o-Velho, Portugal	LM1X	8º
Ricardo Carraco	European Rowing Championships	Montemor-o-Velho, Portugal	LM8+	3º

#### 4.7 - ATLETAS INTEGRADOS NO REGIME ALTA COMPETIÇÃO

O IDP alterou o regime de acesso à Alta Competição durante a época 2009/2010, deixando de existir as denominações Percurso/Estatuto sendo agora a integração feita por níveis.

De momento, para a modalidade remo, por ser individual, aplicam-se as seguintes regras:



## - Modalidades desportivas que integram o Programa Olímpico

### Resultados desportivos obtidos em modalidades individuais:

#### Nível A:

- Tenham obtido classificação no 1.º terço da tabela em campeonatos do mundo ou campeonatos da Europa no escalão absoluto;
- Tenham obtido classificação não inferior ao 3.º lugar em campeonatos do mundo ou campeonatos da Europa no escalão imediatamente inferior ao absoluto;
- Tenham obtido qualificação para os jogos olímpicos;

#### Nível B:

- Tenham obtido classificação na 1.ª metade da tabela em campeonatos do mundo ou campeonatos da Europa no escalão absoluto;
- Tenham sido classificados na 1.ª metade da tabela em campeonatos do mundo ou campeonatos da Europa no escalão imediatamente inferior ao absoluto ou tenham obtido classificação equivalente a semifinalista;

#### Nível C:

- Tenham obtido resultados desportivos que lhes permitam a integração no Programa de Preparação Olímpica;
- Tenham sido apurados para os Jogos Olímpicos da Juventude;
- Tenham obtido classificação não inferior ao 3º lugar em festivais olímpicos da juventude europeia;
- Tenham obtido classificação não inferior ao 3º lugar em universíadas;
- Tenham obtido classificação nos três primeiros quartos da tabela classificativa em campeonatos da Europa e do mundo de competições de escalões inferiores ao absoluto e que não reúnam os critérios necessários para a integração nos níveis A e B previstos no artigo 6º do [Decreto-Lei nº 272/2009, de 1 de Outubro](#);
- Tenham obtido classificação não inferior ao 8º lugar nas competições desportivas referidas no nº 2 da [Portaria nº 325/2010, de 16 de Junho](#).

Nome	2009	2010	2011	Inscrição	Validade
André Araújo Pereira	Percurso			10-09-2009	10-09-2010
Antónia Wilhelm Germanova	Percurso			29-09-2009	29-09-2010
Diogo Alexandre Rodrigues Pinheiro			Nível B	28-12-2011	28-12-2012
Carla Susana Costa Mendes				28-03-2011	28-03-2012



Filomena Maria Rosa Esteves Franco				28-03-2011	28-03-2012
Frederico Luis Esteves Gaspar	Estatuto			29-09-2009	29-09-2010
João Pedro Gonçalves Costa			Nível C	15-07-2011	15-07-2012
Jorge André Carvalho Correia			Nível B	25-11-2011	25-11-2012
Leonardo José Silva Vale			Nível C	26-04-2011	26-04-2012
Liuba Wilhelm Germanova	Percorso			29-09-2009	29-09-2010
Nuno Filipe Gonçalves Coelho			Nível B	12-01-2012	12-01-2013
Nuno Manuel Costa Mendes		Nível A		27-12-2010	27-12-2011
Patrícia Rodrigues Batista				17-03-2011	17-03-2012
Pedro Cabral Júdice Costa				20-07-2010	20-07-2011
Pedro Diogo Rosas Cardoso Fraga	Estatuto	Nível A		27-12-2010	27-12-2011
Pedro Miguel Barrosa Fonseca Moreira			Nível C	08-09-2011	08-09-2012
Ricardo Gomes Carraco			Nível B	28-12-2011	28-12-2012
Rui Roque Correia Santos	Estatuto			29-09-2009	29-09-2010
Tomé Soutelo Soeiro Perdigão				17-03-2011	17-03-2012

**Tabela 9** Atletas integrados no regime alta competição.



## **5 – Controlo Anti-Doping**

Em coordenação com o Centro Nacional Anti Dopagem foram realizados vinte e dois controlos em competição e seis fora de competição fazendo assim um total de vinte e oito acções de despistagem.

Não foi registado nenhum resultado positivo.



## 6 – Sector de Desenvolvimento

A alteração estrutural da orgânica da FPR em termos desportivos, permitiu lançar as bases do Sector de Desenvolvimento da FPR. Este sector é actualmente constituído por 2 subsectores estruturantes: Formação e Remo Sem Limites.

### 6.1 – Remo Sem Limites

Na época desportiva 2010/2011 procurou-se desenvolver um programa nacional, inserindo novas dinâmicas, orientadas para a prática mais regular e consistente, não só por parte dos praticantes mas também das instituições.

Áreas que integram este programa:

- Remo Indoor.
- Remo Adaptado.
- Remo Prisional.
- Remo Sénior.
- Remo Escola.
- Remo Kid.
- Remo Saúde.
- Remo Empresa.

Desenvolveu-se especial atenção aos quatro primeiros programas, criando Programas Nacionais de dinamização e promoção.

Sob a égide da FPR e com a participação activa dos nossos técnicos, foi possível colaborar, apoiar e organizar alguns eventos competitivos que muito contribuíram para promoção e divulgação do remo adaptado nas suas vertentes indoor e água.

No âmbito do seu programa Remo Sem Limites, a FPR procurou ao longo da época desportiva encontrar e apoiar entidades e instituições nas quais o desenvolvimento da prática do remo indoor constituísse uma mais-valia para o enquadramento e a promoção social, cultural e desportiva do público-alvo



envolvido. Assim, colaborou-se e participou-se na organização e na supervisão de alguns eventos desportivos, como a seguir descritos:

<b>Mês</b>	<b>Dia</b>	<b>Designação</b>	<b>Organização</b>	<b>Local</b>	<b>Escalão</b>
<b>Fevereiro</b>	22 e 23	1ª Demonstração de Remo Indoor	Escola E+B Mora/CNM	Mora	Escolas
<b>Março</b>	15	Torneio APADP	APADP	Cacém	Adaptado
<b>Abril</b>	20	Prova de Remo Indoor	Centro Social de Alfaielos	Alfaielos	Todos
	27	Prova de Remo Indoor	CSFigueiró do Campo	Figueiró do Campo	Todos
<b>Maió</b>	13	XIII Encontro de Remo Indoor Adaptado	Rainha Dona Leonor	Caldas da Rainha	Adaptado
	16	1º Encontro de remo adaptado de Évora	Ass. Paralesia Cerebral Évora	Évora	Adaptado
	17	V Torneio de Remo Indoor	Ass. Vinha da Rainha	Vinha da Rainha	Seniores Mais
	27	Sintra Viva	Junta FSM e CMS	São Marcos	Todos
<b>Junho</b>	3	Dia Olímpico	Comité Olímpico	Belém	Todos
	10	Open de Portugal - FPDD	FPDD	Coimbra	Adaptado
	22	Torneio São Marcos	JFSM	São Marcos	Seniores Mais
<b>Julho</b>	9	Torneio Nacional	ANDDI	Montemor-o-Velho	Adaptado
<b>Setembro</b>	3	Workshop "Desporto Adaptado"	APD	Compl. Desp. Casal Vistoso	Adaptado
	19	XII Torneio Remo Sem Limites	APPACDM - Soure	Soure	Adaptado
<b>Outubro</b>		"Começar pelo início"	FPDD	Ct. Med. Alcoitão - Cascais	Adaptado
	22 a 30	Semana Olímpica	Comissão atletas olímpicos	Centro Dep. Do Jamor	Escolas

**Tabela 10** Competições Indoor/Adaptado/Seniores/Escolas.

Além do calendário referido decorreram torneios semanais na Casa Pia de Lisboa durante os meses de Novembro, Dezembro e Janeiro além da formação de iniciação à modalidade de remo no curso profissional da Casa Pia de Lisboa.

## Água

Neste âmbito realizaram-se em 2011 os Campeonatos Nacionais de Inverno e Verão de Remo Adaptado no Centro de Alto Rendimento de Montemor-o-Velho.





## Parcerias

Dando continuidade à sua política de promoção e desenvolvimento do Remo Adaptado, a FPR durante a época desportiva em causa, manteve com algumas instituições de e para deficientes e com autarquias, protocolos de cooperação e colaboração.

Com estes protocolos a FPR pretende apoiar todas as instituições, clubes e associações, que tenham as suas portas abertas ao Remo Adaptado, disponibilizando-lhes os seus conhecimentos e recursos técnicos, as infra-estruturas e a assessoria qualificada, procurando em contrapartida encontrar as melhores vias para a captação de novos praticantes, a formação de quadros técnicos e a divulgação da modalidade.

## Marketing e Comunicação

No período temporal abrangido por este relatório de actividades, o departamento de remo adaptado procurou desenvolver e levar a cabo algumas iniciativas tendentes a promover a modalidade e a captar apoios e patrocínios para o desenvolvimento da mesma.

Para além de participar em projectos promovidos por entidades oficiais e particulares que disponibilizavam meios para apoiar o movimento associativo desportivo e em particular as acções vocacionadas para o desporto adaptado, o departamento de desporto adaptado da FPR desenvolveu o seu próprio projecto de comunicação e marketing que designou por **"OUSAR 2010-2016"**.

Com este projecto pretendia-se sensibilizar a sociedade civil, as entidades públicas e privadas, o tecido empresarial, as autarquias e a comunicação social para a realidade do desporto adaptado e neste caso para o remo adaptado, procurando captar os apoios e a cooperação necessários ao seu desenvolvimento.

Eram objectivos primordiais deste projecto os seguintes:

- Sensibilizar a sociedade e mobilizar a opinião pública para a prática do Remo Adaptado e Indoor/Água, visando a captação de novos praticantes.



- Angariar os meios e os apoios necessários à prossecução de uma política de desenvolvimento, promoção e participação competitiva.
- Apoiar a FPR na preparação e organização de cursos e acções de formação de agentes desportivos, nomeadamente treinadores e árbitros, de forma a dotar os clubes, as instituições e o tecido escolar de quadros técnicos qualificados.
- Dotar a FPR de recursos financeiros, materiais e equipamentos que lhe permitam apoiar os clubes e as instituições, preparar a selecção nacional e, de um modo geral, apoiar todas as acções de promoção e desenvolvimento, no âmbito deste projecto.
- Implementar um plano de comunicação e imagem e desenvolver uma estratégia de marketing, conducente ao estabelecimento de protocolos e parcerias com o tecido empresarial, a comunicação social e entidades públicas e privadas que garantam a execução do projecto e a participação competitiva internacional.
- Desenvolver uma estratégia de patrocínios e parcerias que, ao abrigo da Lei do Mecenato Desportivo ou do Patrocínio Desportivo e apelando à responsabilidade social das empresas, permita captar os meios financeiros e materiais necessários à concretização deste projecto.
- Preparar a curto prazo a equipa nacional a ser constituída por dois Skiffs (M/F), um Double Scull e um Shell de 4 com timoneiro.

A apresentação deste projecto, feita em suporte digital, foi enviada a cerca de três dezenas de instituições e entidades empresariais, mas lamentavelmente não teve o impacto e a resposta que se pretendia. Embora merecesse o reconhecimento e a aceitação de todos, a realidade da situação económico-social que o país atravessa e a precariedade de resultados vivida pelas empresas foram os argumentos utilizados para a fraca adesão ao projecto.

**Ousar 2010-2016** é um projecto de comunicação e marketing, dinâmico, que pela forma como está idealizado tem aplicação prática até ao fim do próximo ciclo Paralímpico, pelo que a sua promoção irá continuar.



Projectos de Marketing e Candidaturas a Programas de Apoio:

- OUSAR 2010-2016, Projecto de Marketing e Comunicação da FPR
- Prémio Capacitar, BPI – Remar para a Cidadania Plena
- Subprograma “Para Todos 2011”, Instituto Nacional para a Reabilitação:
  - Troféu Remo Sem Limites.
  - Open Nacional de Remo Indoor.
  - Remo Sem Limites, Centro Móvel.
  - Remo na Água.

As finalidades e objectos não se esgotam numa época. Todos estes projectos e acções devem continuar, com as mesmas perspectivas, empenho, podendo ser alterados e adequados a novos panoramas, criando de forma sustentada novas acções de dinamização, promoção da prática desportiva generalizada.

## 6.2 – Formação

O programa de formação teve o seguinte quadro condicionante:

- a) Atraso na assinatura do respectivo contrato programa (Maio).
- b) A flutuação do cash-flow disponível para a execução do programa.

Como resultado, foram elaboradas várias versões do calendário no sentido de acomodar as acções, otimizar os meios disponíveis e de cumprir o respectivo contrato programa.

Continuou-se a desenvolver o modelo de harmonização das acções para treinadores através da inclusão das acções de formação contínua e alargou-se o processo de tutoria conforme novo modelo do Programa Nacional de Formação de Treinadores (PNFT), apresentado em Abril de 2010 e cuja conclusão o IDP tem agendada para 2012.

No âmbito do PNFT, o sector empenhou-se em cumprir as tarefas solicitadas pelo IDP no âmbito do LTAD (Desenvolvimento a Longo Prazo dos Atletas). Conforme solicitado, foram indicados:

- a) Indicação do interlocutor directivo e técnico do projecto.



- b) Indicação dos cursos realizados e candidatos aprovados (1977-2010).
- c) Indicação nominal dos treinadores de grau 3 e 4.
- d) Definição do perfil de entrada (DTN e Antremo).
- e) Definição das etapas da modalidade conforme áreas e disciplinas.
- f) Articulação das etapas com os graus de treinadores.

Dos objetivos definidos no Plano 2011, foram executados os seguintes:

- a) Concluir a formação inicial de Grau 1, 2 e 3, iniciada em 2010.
- b) Consolidar o processo de harmonização com o PNFT.
- c) Apoiar a emissão (e processo de equivalência) das CTDs do Grau I a IV.

Face ao atraso, por parte do IDP, do calendário de execução das tarefas do PNFT, relacionado com a complexidade e número das tarefas envolvidas, foi realizado:

- d) Acompanhar o processo de regulamentação da atividade de treinador.
- e) Acompanhar da versão 1 dos referenciais de formação tronco específico elaborado pelo grupo de trabalho dirigido pelo DTN, Prof. José Santos.
- f) Estruturar da versão final dos referenciais de formação do tronco específico.

O atraso na produção dos referenciais do tronco comum, a cargo do IDP, dilatou no tempo, para 2012 ou 2013, o início da elaboração dos manuais do tronco específico.

A harmonização do processo de formação com o PNFT trouxe aprendizagens muito importantes ao nível da tipologia e organização das ações de formação contínua e a nível da orgânica, processo de tutoria e tipologia do estágio. Ambas as áreas aguardam regulamentação por parte do IDP.



O dilatar no tempo, para além de 2011, dos prazos de implementação do PNFT por parte do IDP, a impossibilidade de realizar novos cursos durante 2011 (e 2012), coloca os clubes e os diversos agentes desportivos sobre pressão. Para colmatar este hiato, foram calendarizadas para 2012 (1º quadrimestre) as ações de formação complementar, previstas na lei, para os seguintes graus:

- a) Grau 1, formação complementar, remo indoor (remo sem limites).
- b) Grau 1, formação complementar, remo água (início atividade treinador).
- c) Grau 2, formação complementar, remo água (juniores, seniores e masters).
- d) Grau 3, formação complementar, remo água (alta competição).

No âmbito da arbitragem, conforme orientações do Conselho de Arbitragem, foram clarificados e estruturados os níveis de formação inicial para árbitro: estagiário, regional, nacional e internacional; pré-formação inicial (árbitro jovem).

Não obstante, o contrato programa da formação tenha sido assinado nos finais de Maio, o mesmo foi cumprido a 100% e executado de Maio a Dezembro. Neste período, foram realizadas as 42 ações previstas, todas objeto de relatório individual no âmbito do contrato programa, abrangendo:

- 1- Formação inicial, Grau 1.
- 2- Formação inicial, Grau 2.
- 3- Formação inicial, Grau 3.
- 4- Formação contínua, Grau 1, 2, 3 e 4.
- 5- Ações de formação avançada para treinadores nacionais e internacionais.
- 6- Ações de formação inicial para árbitros (estagiários).
- 7- Ações de pré-formação inicial.
- 8- Ações de formação para classificadores paralímpicos.
- 9- Ações diversas (participação em seminários e remo sem limites).



## **7 – Programas Olímpicos**

### **7.1 – Projecto Esperanças Olímpicas**

O projecto denominado Esperanças Olímpicas Brasil 2016 é exclusivamente destinado à preparação dos praticantes cuja idade e resultados internacionais o Comité Olímpico de Portugal considere existirem expectativas fundadas de se qualificarem para estes Jogos.

#### **7.1.1 – Evolução de Atletas incluídos até 2011:**

2004 = 3 Remadores  
2005 = 8 Remadores  
2006 = 10 Remadores  
2007 = 11 Remadores  
2008 = 16 Remadores  
2009 = 0 Remadores  
2010 = 4 Remadores  
2011 = 4 remadores

Em 2009 o COP não atribuiu verbas nem classificações referentes a este programa.

### **7.2 – Projecto Selecção de Prioridades – Desenvolvimento do Desporto Feminino**

Contrato estabelecido visando a promoção do desporto feminino e a criação de melhores condições para a preparação dos praticantes integrados no mesmo e consequente obtenção de prestações desportivas que permitam manter a expectativa de virem a obter resultados de mérito nos Jogos Olímpicos.

— 3 Atletas.

### **7.3 – Projecto Londres 2012**

Este programa de apoio às federações para fazer face às necessidades para a preparação de alguns atletas, com o objectivo de se qualificarem para os Jogos Olímpicos Londres 2012, integrou os seguintes remadores:



<b>Atleta</b>	<b>Nível de integração</b>
Carla Mendes	Nível 4
Janine Coelho	Nível 4
Nuno Mendes	Nível 1
Pedro Fraga	Nível 1

**Evolução do número de atletas integrados no Projecto Olímpico:**

2004 – 0 Atletas

2005 – 0 Atletas

2006 – 8 Atletas

2007 – 8 Atletas

2008 - 6 Atletas

2009 – 4 Atletas

2010 – 4 Atletas

2011 – 4 Atletas



## 8 - Associações Regionais

Por opção da política desportiva da Direcção da FPR, esta decidiu deixar de atribuir verbas às Associações Regionais como vinha sendo feita até então, atendendo à continuação da não apresentação de programas de desenvolvimento da modalidade nas zonas da sua influência, o que limita em grande parte a maior implantação da modalidade a nível nacional.

A verdade é que existem associações regionais em que a sua actividade é praticamente nula, quer em organizações de regatas, quer em projectos de desenvolvimento da sua área, quer em pôr a funcionar os clubes que têm a actividade parada, e que pertencem à sua área de intervenção.

As verbas continuariam a ser atribuídas mediante a celebração de contratos-programa, de acordo com o financiamento com que a FPR for contemplada pelo IDP, e de acordo com a observância de seguinte linha orientadora:

- Financiamento e apoio para acções propostas pelas Associações de carácter específico de cada realidade.





## 9 - Remo Lazer e Remo Turismo

A direcção da FPR elaborou e publicou o calendário específico para estas áreas, mas devido à crise económica que assola o mundo, verificou-se que o número de pessoas inscritas, não justificava a realização do evento indicado em baixo, pelos custos que tal trazia à federação. Assim não foi possível a realização do evento previsto:

- Descida Internacional do Douro Barca d'Alva / Porto.

### 9.1 Comissão da Náutica de Recreio e Desportiva

Na época 2010/2011 não houve desenvolvimentos relativos a esta comissão por parte das federações que a integram. A Comissão tem por objectivo a discussão dos diversos problemas comuns a todas as federações náuticas, tais como os acessos à água, taxas marítimas para a organização dos diversos eventos, zonas predefinidas para cada modalidade poder fazer a sua actividade, problemas ambientais, desporto escolar, a necessidade destas federações estarem representadas nas diversas comissões de análise aos problemas da náutica de recreio e também na Missão para os Assuntos do Mar.



## 10 – Conselho de Arbitragem

O Conselho de Arbitragem esteve reunido três vezes na época de 2010/2011, uma das quais com o Presidente da Direcção.

A nível nacional estiveram activos 21 árbitros do total com licença em dia, com presença em campeonatos nacionais e provas regionais. A nível internacional, os árbitros portugueses foram nomeados pela FISA para os seguintes eventos:

Nuno Botelho

- *Coupe de la Jeunesse – Áustria.*
- *Campeonato do Mundo Remo de Mar – Itália.*
- *Regata Mundial de Remo Masters - Polónia.*
- *Regata de Ghent – Maio (acordo com a Federação Portuguesa de Remo e a Federação Belga).*



## **11 – Conselho de Disciplina**

Durante a época 2010/2011 foram abertos os processos disciplinares que a seguir se apresentam e publicados os respectivos acórdãos:

- Processo Disciplinar nº1/2011 – Os clubes identificados no processo foram o Centro Desportivo Universitário do Porto, o Grupo Desportivo Ferroviário do Barreiro, a Associação Naval de Lisboa e o Clube Naval de Lisboa.
- Processo Disciplinar nº 2/2011 – Foram identificados no processo Albino Fernando Teixeira de Oliveira e Álvaro Manuel Robalo Branco.

Ambos os processos referidos encontram-se disponíveis no site da FPR.



## **12 – Conselho de Justiça**

Durante a época 2010/2011 foi aberto o processo disciplinar nº5/2011 tendo sido identificada a Associação de Remo da Beira Litoral.

Foram também apresentados os seguintes recursos:

- Nº2/2011 – apresentado pelo Clube Naval de Lisboa.
- Nº3/2011 – apresentado pelo Centro Desportivo Universitário do Porto.

Todos os documentos indicados foram colocados no site da FPR para consulta.



## 13 – Reuniões da Direcção

Para dar cumprimento ao artigo 29º dos Estatutos, a Direcção, convocada pelo seu presidente ao abrigo do artigo 38º, reuniu no ano de 2011, por 9 vezes, em diferentes locais, tendo em conta os custos de deslocação e a disponibilidade dos seus membros.

### Relacionamento Institucional

Institucionalmente a Direcção da Federação Portuguesa de Remo esteve presente em:

- 4 Assembleias Plenárias
- 4 Assembleias-gerais
- 6 Aniversários de Clubes
- 10 Regatas de clubes
- 21 Aniversários de outras instituições
- 216 Reuniões
- 5 Cerimónias Públicas



## 14 – Marketing e Comunicação

### 14.1 – TRANSMISSÕES TELEVISIVAS

#### PROVAS COM PRODUÇÃO E TRANSMISSÃO – MAGAZINES REMO 2011

Designação	Escalão	Local	Data
Campeonato Nacional de Verão	Juniores e Seniores	Montemor-o-Velho	4 e 10 Junho
Taça de Portugal	Absolutos	Caldas de Aregos - Resende	18 Junho
Campeonato Nacional Jovem de Verão	Iniciados, Infantis, Juvenis	Montemor-o-Velho	2 e 3 Julho
Campeonato Nacional Sprint Shell	Juniores e Seniores	Viana do Castelo	24 de Setembro

A empresa PCCA continuou a assegurar a produção dos magazines, com a manutenção do alargamento do volume de audiências através da transmissão nos seguintes canais:

#### Modalidades - TV Record Internacional

Domingos, 11:00 - 12:00 (hora portuguesa)

#### Modalidades - Porto Canal

Sábados, 13:00 - 13:30

#### Modalidades Web - A Bola On-line

Diariamente em [www.abola.pt](http://www.abola.pt)

#### Modalidades Outdoor

Diariamente no Grande Ecran, Holmes Place TV e Care TV

REDE GRANDE ECRAN: Alcântara, Amoreiras, Av. da Índia, Cais do Sodré, Parque das Nações, Praça de Espanha, Largo do Rato, Av. de Roma, Segunda Circular e no fecho do Viaduto Duarte Pacheco

REDE HOLMES PLACE TV: Lisboa: Alvalade, Amoreiras, Av. 5 de Outubro, Av. da Liberdade, Av. Defensores de Chaves; Linha: Algés, Cascais, Miraflores,



Quinta da Fonte; Sintra: Quinta da Beloura; Porto: Arrábida, Boavista, Constituição; Centro: Aveiro e Coimbra

REDE CARE TV: Hospital CUF Descobertas, Hospital CUF Infante Santo, Clínica CUF Alvalade XXI, Clínica CUF Santa Maria de Belém, Hospital Amadora Sintra, Maternidade Alfredo da Costa

### **Modalidades Best**

Diariamente nos aviões da TAP e White.

### **Audiências estimadas apuradas:**

<b>RTP 2</b>	Média de 80.000 espectadores
<b>Sport TV</b>	Não é medida a audiência. O número de assinantes ultrapassam os 600.000. Cada assinante representa mais do que um espectador.
<b>Regiões TV</b>	Média de 5.000 espectadores
<b>Canal V</b>	Média de 5.000 espectadores
<b>A Bola On-line</b>	Média de 1.000 espectadores
<b>Holmes Place TV, Dolce Vita Tejo TV, Apolo 70 TV, ESEL TV e Newvision TV</b>	
Não são medidas audiências, na medida em que as mesmas dependem do número de clientes de cada instituição.	
<b>Aviões da TAP e White</b>	Média de 500.000 espectadores

## **14.2 – ANGARIAÇÃO DE PATROCÍNIOS E RELAÇÕES PÚBLICAS**

Na grande maioria, os esforços de comunicação e marketing na época 2010/2011 foram direccionados para a os Campeonatos Nacionais, Equipas Nacionais e Remo Sem Limites.

### **Comunicação**

**Envio de 17 comunicados de Imprensa** para comunicação social nacional e internacional, para acompanhamento das diferentes actividades da Federação, eventos e campeonatos nacionais/internacionais.

**Actualização regular** (diária ou semanal) **do site institucional da FPR**, através da introdução de conteúdos relativos aos comunicados de imprensa,



resultados de provas, notícias, circulares e outros documentos oficiais. No entanto, continuam ainda algumas áreas por desenvolver.

**Clipping de imprensa nacional** - Clipping com respectiva análise quantitativa e qualitativa, com o objectivo de apurar índices de visibilidade e notoriedade, através do parceiro Cision.





## 15 - Protocolos

### 15.1 - PROTOCOLO COM A FEDERAÇÃO DE DESPORTO PARA DEFICIENTES

Com o objectivo de continuar a diversificar a prática e aumentar o número de praticantes, o protocolo já existente com a Federação de Desporto para Deficientes, continua a responder positivamente aos seus objectivos.

### 15.2 - PROTOCOLO IPS – ESCOLA SUPERIOR DE TECNOLOGIA

Com o intuito de desenvolver programas de apoio informático à formação dos treinadores de remo, continua implementado o protocolo de cooperação com o Instituto Politécnico de Setúbal.

Continua a ser desenvolvido um sistema de formação para remo através do modelo E-learning. Contudo a situação económica e financeira dos estabelecimentos do ensino superior, tem condicionado o avanço dos programas em estudo, por falta de financiamento.

### 15.3 – PROTOCOLO COM O FCDEF DA UNIVERSIDADE DE COIMBRA

Com o intuito de desenvolver um programa, visando a colaboração no âmbito da avaliação e controlo do treino com vista ao processo de optimização do treino dos jovens e das selecções nacionais, no incentivo à investigação, na formação dos agentes desportivos e na criação de oportunidades de inserção profissional nas diversas vertentes da modalidade Remo, incrementou-se o acordo de cooperação entre as duas entidades, até ao final de 2008.

### 15.4 – PROTOCOLOS COM CÂMARAS MUNICIPAIS PARA ORGANIZAÇÃO DE REGATAS

16.4.1 – **Acordo Resende 2006/2011** - protocolo estabelecido com a Câmara Municipal de Resende para a realização do Campeonato Nacional de Fundo e Para a Taça de Portugal



## 15.5 - PROTOCOLO COM OUTRAS ENTIDADES

15.5.1 **Centro de Medicina de Reabilitação da Região Centro - Rovisco Pais**, para a inclusão de pessoas portadoras de deficiência e mobilidade reduzida através da prática do remo e desenvolvimento técnico na área da alta competição de remo adaptado.

15.5.2 **Instituto das Cidades e Vilas com Mobilidade** para assessoria técnica à FPR e respectivos associados;

15.5.3 – **Acordo Instituto Português da Juventude** – protocolo estabelecido para a colaboração de voluntários na organização dos campeonatos nacionais;

15.5.4 – **Acordo Movijovem** – protocolo renovado com a entidade gestora das Pousadas da Juventude, com condições mais favoráveis de utilização das mesmas, com benefícios para todos os associados;

15.5.5 – **Acordo Associação Naval de Lisboa** - acordo de parceria com o objectivo de criação de sinergias para o alargamento da base de praticantes, clubes satélites e de parcerias com outras entidades ao nível da prática formal e informal. A cooperação será estabelecida ao nível do desenvolvimento e apoio a ideias, projectos e acções nas seguintes áreas de colaboração: Seniores Mais, Remo Social, Deporto Escolar Privado, Remo U, Corporate Rowing e Estágios Profissionalizantes.

15.5.6 – **Acordo Casa Pia de Lisboa** - procura o estabelecimento de formas eficazes de colaboração para a integração de crianças e adolescentes, através de percursos educativos inclusivos com recurso à prática desportiva do Remo em condições de igualdade de oportunidades independentemente do género, grupo étnico, nacionalidade, religião ou capacidade funcional.



## 16 – Participação em Reuniões Internacionais

### **Reuniões Internacionais com participação FPR:**

- Reunião da Confederação Europeia de Remo, em Lucerna;
- Congresso Ordinário FISA, em Bled na Eslovénia;
- Reunião da Confederação Europeia de Remo, Plovdiv na Bulgária;
- Reunião para a Formação da Confederação Ibero Americana no México.



## 17 – Contas

### 17.1 Execução Orçamental

#### EVOLUÇÃO DE SUBSÍDIOS E PATROCÍNIOS - 2001 A 2011

2005	2006	2007	2008	Total
556.611,23 €	990.844,77 €	784.497,56 €	840.394,55 €	<b>3.172.348,11 €</b>

Tabela 11 Ciclo Olímpico Pequim 2008.

2009	2010	2011	2012	Total
678.022,94 €	1.829.388,91 €	914.219,41 €	-	-

Tabela 12 Ciclo Olímpico Londres 2012.

	2008	2009	2010	2011
Desenv.Prát.Desportiva	310.000,00 €	308.400,00 €	323.400,00 €	279.937,00 €
Enquadramento Técnico	26.000,00 €	28.000,00 €	28.000,00 €	25.375,00 €
Formação	36.000,00 €	36.000,00 €	36.000,00 €	30.000,00 €
Eventos Internacionais - Campeonato da Europa			300.000,00 €	220.000,00 €
Alta Competição	188.750,00 €	180.000,00 €	195.000,00 €	256.718,00 €
COP (Alta Competição)	96.588,36 €	78.352,94 €		
- Pequim 2008	30.100,00 €			
- Londres 2012		78.352,94 €	74.203,46 €	71.710,96 €
- Esperanças Olímpicas	28.242,81 €			13.571,48 €
- Selecção de prioridades (femininos)	6.745,55 €			1.238,63 €
- Protocolo Univ.Coimbra	6.500,00 €			
CPP (Alta Competição)				
- Londres 2012			583,33 €	6.999,84 €
Outros	52.000,00 €	34.100,00 €		
- IGFSS	25.000,00 €	25.000,00 €	43.155,53 €	
- Casa Pia				1.168,50 €
- Coop.Internacional				
- Apoio a dirigentes em organismos internacionais		1.600,00 €	1.600,00 €	1.000,00 €
- Fed.Desp.Deficientes	14.000,00 €			
- Publicidade / Donativos			1.500,00 €	
* Ecolândia	12.000,00 €			
* CM Foz Côa	0,00 €		6.500,00 €	
* GAIANIMA	10.000,00 €			
* C.M.RESENDE + C.N.CALDAS AREGOS (Taça Portugal)	6.500,00 €	6.500,00 €	6.500,00 €	6.500,00 €
- Águas de Portugal			50.000,00 €	
* C.M.Oeiras (CN Sprint Yolle)	6.000,00 €			
* Lusitânia	1.500,00 €			
* Caixa de Crédito Agrícola	2.000,00 €	1.000,00 €		
Diversos		13.170,00 €		
<b>Total</b>	<b>709.338,36 €</b>	<b>678.022,94 €</b>	<b>1.066.442,32 €</b>	<b>914.219,41 €</b>

Tabela 13 Evolução subsídios.



RUBRICA		Orçamento 2011		Realizado 2011	
<b>RECEITAS</b>					
<b>ADMINISTRAÇÃO PÚBLICA DESPORTIVA CENTRAL</b>					
7411012	Apoio ao Desenvolvimento da Prática Desportiva-Administrativo	350.000,00		196.956,00	
7411012	Apoio ao Desenvolvimento da Prática Desportiva	150.000,00		83.981,00	
741102	Apoio ao Enquadramento técnico	50.000,00		25.375,00	
741104	Apoio à Alta competição e selecções nacionais	300.000,00		256.718,00	
741106	Apoio à Formação recursos humanos	49.000,00		30.000,00	
7412	Secret,Estado Reabilit	25.000,00		0,00	
7411014	Apoio ao Desenvolvimento da Prática Desportiva- Eventos Internac	0,00		0,00	
7428101	COP - Londres 2012	0,00		86.521,07	
	Apoio ao Apetrechamento Alta Competição (programa específico)	0,00		0,00	
7428107	CPP - Londres 2012	0,00		6.999,84	
		<b>924.000,00</b>			<b>686.550,91</b>
<b>TAXAS DIVERSAS</b>					
7211	Filiações clubes	6.500,00		3.350,00	
7382	Inscrições atletas, Revalidações atletas	7.500,00		1.225,00	
726	Inscrições em provas	7.500,00		15.623,00	
723	Multas e Protestos	0,00		575,00	
762	Inscrições em cursos formação	6.120,00		0,00	
737	Seguros atletas	8.160,00		9.069,85	
7381	Licença treinadores	1.530,00		17.200,00	
739	Outros	0,00	<b>37.310,00</b>	21.887,03	<b>68.929,88</b>
<b>VENDAS</b>					
7111	Merchandising FPR	0,00	<b>0,00</b>	1.059,72	<b>1.059,72</b>
<b>OUTRAS ENTIDADES E PATROCÍNIOS</b>					
74131 + 74 C.M.Resende + C.M.Vila Nova de Foz Côa		6.500,00		6.500,00	
7411012	Apoio ao Projecto Pocinho	0,00		0,00	
748	Outras Entidades	0,00		1.168,50	
725	Org. Campeonato Europa - Estadias das Federações	0,00		0,00	
762 / 7984 .Patrocínios		90.238,00	<b>96.738,00</b>	0,00	<b>7.668,50</b>
<b>TOTAL RECEITAS</b>			<b>1.058.048,00</b>		<b>764.209,01</b>
<b>DESPESAS</b>					
<b>SALÁRIOS E REMUNERAÇÕES</b>		-212.409,01		-206.620,97	
<b>DESPESAS ADMINISTRATIVAS</b>		-125.966,70		-143.971,10	
<b>PROMOÇÃO E IMAGEM</b>		-16.000,00		-8.548,50	
<b>APOIO A AR, CLUBES e ASS CLASSE</b>		-40.000,00		-33.820,25	
<b>APOIO AO CONSELHO DE ARBITRAGEM (6513)</b>		-25.000,00		-15.937,75	
<b>PROVAS NACIONAIS</b>		-76.800,00		-93.652,39	
<b>ORGANIZAÇÃO CAMPEONATO DA EUROPA</b>		0,00		0,00	
<b>ACÇÕES DIRIGENTES EM ORGANISMOS INTERNACIONAIS</b>		-7.000,00		-1.143,83	
<b>PROJECTOS DE DESENVOLVIMENTO POCINHO</b>		0,00		0,00	
<b>REMO SEM LIMITES</b>		-25.000,00		-1.477,23	
<b>ENQUADRAMENTO TÉCNICO</b>		-52.100,00		-29.329,99	
<b>PROGRAMA ALTA COMPETIÇÃO E SEL.NACIONAIS</b>		-428.771,77		-315.638,69	
<b>PROGRAMA FORMAÇÃO</b>		-49.000,00		-32.997,26	
<b>APETRECHAMENTO</b>		0,00		-9.110,75	
<b>TOTAL DESPESAS</b>			<b>-1.058.047,48</b>		<b>-892.248,71</b>
<b>TOTAL</b>			<b>0,52</b>		<b>-128.039,70</b>



<b>BALANÇO 2011</b>				
		Contribuinte:	501 545 778	Pág. 1/2
<b>ACTIVO</b>		<b>2011</b>		<b>2010</b>
Fixo:	AB	AP	AL	AL
Imobilizações incorpóreas				
Imobilizações corpóreas				
Terrenos e recursos naturais	0,00	0,00	0,00	0,00
Edifícios e outras construções	273.675,43	58.858,79	214.816,64	238.347,24
Equipamento básico	337.060,57	316.067,86	20.992,71	30.547,39
Equipamento de transporte	102.531,18	83.010,24	19.520,94	28.649,99
Ferramentas e utensílios	30.526,84	27.079,08	3.447,76	4.868,49
Equipamento administrativo	74.919,08	74.231,39	687,69	3.252,66
Outras imobilizações corpóreas	49.567,19	47.164,68	2.402,51	2.283,35
	868.280,29	606.412,04	261.868,25	307.949,12
Investimentos financeiros				
Títulos e outras aplicações financeiras	500,00	0,00	500,00	500,00
Circulante:				
Existências				
Mercadorias	11.798,58	0,00	11.798,58	12.229,06
	11.798,58	0,00	11.798,58	12.229,06
Dívidas de terceiros - Médio e longo prazo (b)				
Dívidas de terceiros - Curto prazo				
Clientes, c/c	0,00		0,00	6.058,60
Adiantamento a fornecedores	34.093,19		34.093,19	45.168,51
Estado e outros entes públicos	2.224,28		2.224,28	2.426,12
Outros devedores	448.013,60		448.013,60	680.005,85
	484.331,07	0,00	484.331,07	733.659,08
Títulos negociáveis:				
Depósitos bancários e caixa:				
Depósitos bancários	1.526,31		1.526,31	8.069,24
Caixa	0,00		0,00	418,80
	1.526,31		1.526,31	8.488,04
Acréscimos e diferimentos				
Acréscimos e proveitos	0,00		0,00	0,00
Custos diferidos	3.254,70		3.254,70	5.774,44
	3.254,70		3.254,70	5.774,44
Total de amortizações.....		606.412,04		
Total de provisões.....		0,00		
Total do activo.....	1.369.690,95	606.412,04	763.278,91	1.068.599,74



## 17.2 Demonstrações Financeiras

BALANÇO				
		Contribuinte: 501 545 778	Pág. 2/2	
CAPITAL PRÓPRIO E PASSIVO		2011		2010
Capital próprio				
Fundo Social		(118.677,26)		(259.198,28)
Reservas de reavaliação		0,00		0,00
Reservas legais		0,00		0,00
Outras reservas		0,00		0,00
Subtotal.....		-118.677,26		(259.198,28)
Resultado líquido do exercício		(128.039,70)		140.521,02
Dividendos antecipados		0,00		0,00
Total do capital próprio.....		(246.716,96)		(118.677,26)
Passivo				
Provisões para riscos e encargos				
Provisões para pensões		0,00		0,00
Provisões para impostos		0,00		0,00
Outras provisões para riscos e encargos		0,00		0,00
		0,00		0,00
Dívidas a terceiros - Médio e longo prazo ( b )				
Dívidas a terceiros - Curto prazo				
Empréstimos por obrigações:				
Dívidas a instituições de crédito		173.732,44		35.565,24
Fornecedores, c/c		517.452,98		758.170,31
Fornecedores de Imobilizado - c/c		30.285,86		36.397,45
Estado e outros entes públicos		13.805,02		8.508,17
Outros credores		140.852,25		211.516,26
		876.128,55		1.050.157,43
Acréscimos e diferimentos				
Acréscimos de custos		47.577,20		45.659,30
Proveitos diferidos		86.290,12		91.460,27
		133.867,32		137.119,57
Total do passivo.....		1.009.995,87		1.187.277,00
Total do capital próprio e do passivo.....		763.278,91		1.068.599,74



## Demonstração dos Resultados - 2011

Contribuinte: 501 545 778

<b>Custos e perdas</b>	<b>2011</b>		<b>2010</b>	
Custo das mercadorias vendidas e das matérias consumidas				
Mercadorias.....	191,53		6,56	
Matérias.....	0,00	191,53	0,00	6,56
Fornecimentos e serviços externos.....		449.565,05		1.727.549,30
Custos com o pessoal				
Remunerações.....	159.466,68		173.282,05	
Encargos sociais:				
Pensões.....	0,00		0,00	
Outros.....	47.154,29	206.620,97	31.378,45	204.660,50
Amortizações do imobilizado corpóreo e incorpóreo.....	49.297,02		63.499,48	
Provisões.....	0,00	49.297,02	0,00	63.499,48
Impostos.....	9.418,92		11.840,31	
Outros custos e perdas operacionais.....	235.991,10	245.410,02	135.732,91	147.573,22
(A).....		951.084,59		2.143.289,06
Amortizações e prov. de aplicações e investimentos financeiros	0,00		0,00	
Juros e custos similares:				
Outros.....	25.760,01	25.760,01	12.002,36	12.002,36
(C).....		976.844,60		2.155.291,42
Custos e perdas extraordinários.....		24.897,43		52.449,93
(E).....		1.001.742,03		2.207.741,35
Impostos sobre o rendimento do exercício.....		0,00		0,00
(G).....		1.001.742,03		2.207.741,35
Resultado líquido do exercício.....		(128.039,70)		140.621,02
		873.702,33		2.348.262,37
<b>Proveitos e ganhos</b>				
Vendas:				
Mercadorias.....	1.059,72		682,59	
Produtos.....	40,00		0,00	
Prestações de serviços.....	11.883,00	12.982,72	436.621,05	437.303,64
Variação da produção.....		0,00		0,00
Trabalhos para a própria empresa.....		0,00		0,00
Proveitos suplementares.....	49.381,88		22.009,24	
Subsídios à exploração.....	694.219,41		1.829.388,91	
Outros proveitos e ganhos operacionais.....	0,00	743.601,29	2.155,00	1.853.553,15
(B).....		756.584,01		2.290.856,79
Rendimentos de participações de capital.....	0,00		0,00	
Rendimentos de títulos negociáveis e de outras aplicações fin....				
Outros.....	0,00		0,00	
Outros juros e proveitos similares:				
Outros.....	23,02	23,02	122,00	122,00
(D).....		756.607,03		2.290.978,79
Proveitos e ganhos extraordinários.....		117.095,30		57.283,58
(F).....		873.702,33		2.348.262,37
<b>Resumo:</b>				
Resultados operacionais : (B) - (A).....		(184.600,68)		147.687,73
Resultados financeiros : (D - B) - (C - A).....		(26.738,88)		(11.880,38)
Resultados correntes : (D) - (C).....		(220.237,67)		136.887,37
Resultados antes de impostos : (F) - (E).....		(128.039,70)		140.621,02
Resultado líquido do exercício : (F) - (G).....		(128.039,70)		140.621,02





### Demonstração de Resultados por Funções - 2011

	Exercício	Exercício
	2011	2010
Vendas e prestações de serviços	1.099,72	682,59
Proveitos associativos	11.883,00	436.621,05
Subsídios suplementares	49.381,88	22.009,24
Subsídios	694.219,41	1.829.388,91
Trabalhos para a própria empresa		
<b>Total dos proveitos</b> .....	<b>756.584,01</b>	<b>2.288.701,79</b>
Outros proveitos e ganhos operacionais	0,00	2.155,00
Custo das Merc. Vend. e Materiais Consumidos	191,53	6,56
Custo da organização de actividades	0,00	0,00
<b>Resultado Bruto</b> .....	<b>756.392,48</b>	<b>2.290.850,23</b>
Custos administrativos e de estrutura	705.483,04	1.995.709,28
Outros custos e perdas operacionais	245.410,02	135.732,91
<b>Resultados Operacionais</b> .....	<b>(194.500,58)</b>	<b>159.408,04</b>
Custos e perdas financeiras de financiamento	25.760,01	23.842,67
Proveitos de aplicações financeiras	23,02	122,00
Proveitos de outros investimentos	0,00	0,00
Custos de outros investimentos	0,00	0,00
Outros custos acidentais	0,00	0,00
Outros proveitos acidentais	0,00	0,00
Custos com os filiados	0,00	0,00
Proveitos com os filiados	0,00	0,00
<b>Resultados correntes</b> .....	<b>(220.237,57)</b>	<b>135.687,37</b>
Impostos sobre os resultados correntes	0,00	0,00
<b>Resultados correntes após impostos</b> .....	<b>(220.237,57)</b>	<b>135.687,37</b>
<b>Resultados extraordinários</b> .....	<b>92.197,87</b>	<b>4.833,65</b>
Imposto sobre os resultados extraordinários	0,00	0,00
<b>Resultados líquidos</b> .....	<b>(128.039,70)</b>	<b>140.521,02</b>

**Mapa discriminativo dos gastos efectuados, evidenciados nas contas da classe 6:**

<b>948.506,80€ FSE</b>
206.620,97€ Custos com o pessoal
8.905,92€ Reposição salários
144.313,32€ Combustíveis
3.125,90€ Aluguer Equipamentos
226.423,60€ Deslocações
76.284,23€ Honorários
24.447,38€ Seguros
46.162,23€ Medalhas e Troféus
183.715,80€ Subsídios concedidos
2.037,50€ Participação em formações
17.921,45€ Trabalhos especializados
8.548,50€ Promoção e Imagem



## **ANEXO AO BALANÇO E À DEMONSTRAÇÃO DOS RESULTADOS EM 31 DE DEZEMBRO DE 2011**

As notas que se seguem respeitam as disposições preconizadas no POCFAAC. As notas não mencionadas não se aplicam à entidade ou respeitam a factos ou situações não materialmente relevantes para a leitura das demonstrações financeiras em anexo.

### **1. Aplicação do POCFAAC:**

As demonstrações financeiras foram preparadas de harmonia com os pressupostos básicos e os princípios contabilísticos geralmente aceites.

Assim, na sua preparação estão subjacentes os pressupostos fundamentais da especialização ou acréscimo e a continuidade das suas operações, em conformidade com os princípios contabilísticos da consistência, da prudência, da substância sobre a forma, da materialidade e do custo histórico.

Não foi derogada qualquer disposição do POCFAAC que afecte a imagem verdadeira e apropriada do activo, do passivo e dos resultados da Federação.

### **3. Critérios valorimétricos adoptados:**

#### **A) IMOBILIZAÇÕES CORPÓREAS:**

As immobilizações corpóreas encontram-se registadas ao custo de aquisição e as amortizações foram calculadas pelo método das quotas constantes, tendo-se aplicado as taxas máximas legalmente em vigor.

#### **B) ACRÉSCIMOS E DIFERIMENTOS**

Todos os custos e proveitos do exercício foram reconhecidos no exercício.

#### **C) ESPECIALIZAÇÃO DOS EXERCÍCIOS**

A Federação regista as suas receitas e despesas de acordo com o princípio da especialização de exercícios pelo qual as receitas e despesas são reconhecidas à medida que são geradas, independentemente do momento em que são recebidas ou pagas. As diferenças entre os montantes recebidos e pagos e as correspondentes receitas geradas são registadas nas rubricas de acréscimos e diferimentos.



5. O número médio de pessoas ao serviço da empresa durante o exercício de 2011 foi de 8 – pessoal técnico (3) e pessoal administrativo (5).

6. Durante o exercício findo a 31 de Dezembro de 2011, o movimento ocorrido na rubrica de imobilizações e respectivas amortizações foi o seguinte:

ACTIVO BRUTO					
Rubricas	Saldo Inicial	Aumentos	Alienações	Transfer. e abates	Saldo final
<b>Imobilizações Corpóreas:</b>					
Terrenos e rec. naturais	0,00				0,00
Edifícios e out. construções	273.675,43				273.675,43
Equipamento básico	335.424,01	1.636,56			337.060,57
Equipamento transporte	101.899,78	631,40			102.531,18
Ferramentas e utensílios	30.526,84				30.526,84
Equipam. Administrativo	74.919,08				74.919,08
Outras imob. corpóreas	48.502,00	1.065,19			49.567,19
Imobilizações em Curso	0,00				0,00
	<b>864.947,14</b>	<b>3.333,16</b>	<b>0,00</b>	<b>0,00</b>	<b>868.280,30</b>
<b>Investimentos Financeiros:</b>					
Partes de capital-Outras empresas	500,00				500,00
	<b>500,00</b>	<b>0,00</b>	<b>0,00</b>	<b>0,00</b>	<b>500,00</b>

AMORTIZAÇÕES E PROVISÕES					
Rubricas	Saldo Inicial	Reavaliação	Reforço	Regularizações	Saldo Final
Terrenos e Recursos Naturais	0,00				0,00
Edifícios e out. const.	35.328,19		23.530,60		58.858,79
Equipamento básico	304.876,62		11.191,24		316.067,86
Equipamento transporte	73.249,79		9.760,45		83.010,24
Ferramentas e utensílios	25.658,35		1.420,73		27.079,08
Equipam. administrativo	71.666,42		2.564,97		74.231,39
Out. imobil. corpóreas	46.218,65		696,03	(250,00)	47.164,68
	<b>556.998,03</b>	<b>0,00</b>	<b>49.164,02</b>	<b>(250,00)</b>	<b>606.412,04</b>

10. Imobilizações afectas a cada uma das actividades da entidade:

DPD – Desenvolvimento de actividades desportivas: 30.268,42€

DPD – Dir. Org. Internacionais: 11.280,33€

DPD – Informática: 11.073,13€

AC – Selecções Nacionais: 72.471,94€

AC – Selecções Nacionais/ Adap.: 319,59€

AC – CAR – Centro Estágios Pocinho: 202.581,05€

Projecto Olímpico Pequim 2008: 12.199,00€

Projecto Olímpico/ Esperanças: 18.264,99€

Projecto Olímpico – Sel. Prior. – S.RE: 9.167,18€

Apetrechamento – Modernização Federações: 79.699,09€

FRH – Treinadores – Apetrechamento: 5.275,56€

Geral: 415.680,01€

**TOTAL: 868.280,29€**



**11.** Indicação e valor contabilístico dos bens utilizados em regime de locação financeira:

Viatura Mercedes-Benz Sprinter 319 CDI Mat: 83-JT-30 ..... 19.100,00 EUR

**17.** Não se procedeu a quaisquer empréstimos ou adiantamentos a nenhum dos membros da direcção nem foram assumidas quaisquer responsabilidades de sua conta.

**19.** Dívidas que se encontram tituladas por rubricas do balanço:

Instituições de crédito	173.732,44 EUR
Fornecedores	517.452,98 EUR
Fornecedores de imobilizado	30.285,86 EUR
Estado e outros entes público	13.805,02 EUR
Outros credores	140.852,25 EUR

**20.** Não existem dívidas ao Estado em situação de mora.

**23.** Existem contingências resultantes de processos judiciais em curso que ascendem a cerca de 20.500 euros que não se encontram relevadas no Balanço.

**26.** O fundo social é constituído por resultados de anos anteriores.

**28.** O Fundo Social apresenta o valor negativo de 118.677,26€, resultado do acumulado dos exercícios de 2006 a 2009, ainda não totalmente compensados pelo resultado positivo de 2010.

**29.** Demonstração do custo dos produtos de merchandising vendidos e consumidos:

(EUR)

Movimentos	Mercadorias
Existências iniciais	12.229,06
Compras	0,00
Regularizações de existências	238,95
Existências finais	11.798,58
<b>Custos do exercício</b>	<b>191,53</b>



### 32. Os Resultados Financeiros demonstram-se como segue:

Custos e perdas	Exercícios		Proveitos e ganhos	Exercícios	
	2011	2010		2011	2010
681 - Juros suportados	18.205,54	8.380,38	781 - Juros obtidos		
683 - Amortizações de Investim. em Imóveis			783 - Rendimentos de Imóveis		
684 - Provisões para Aplicações Financeiras			784 - Rendimentos de participações de capital		
685 - Diferenças de câmbio desfavoráveis	4.059,02		785 - Diferenças de câmbio favoráveis	23,02	
686- Descontos pronto pagamento concedidos			786 - Descontos pronto pagamento obtidos		18,26
688 - Outros custos e perdas financeiras	3.495,45	3.622,24	788 - Outros proveitos e ganhos financeiros		104,00
Resultados financeiros	(25.736,99)	(11.880,36)			
	23,02	122,26			122,26

### 33. Os Resultados Extraordinários demonstram-se como segue:

Custos e perdas	Exercícios		Proveitos e ganhos	Exercícios	
	2011	2010		2011	2010
691 - Donativos	11.395,50	29.964,65	791 - Rest. Impostos		
692 - Dívidas Incobráveis			792 - Recuperação dívidas		
693 - Perdas em existências			793 - Ganhos em Existências		
694 - Perdas em Imobilizações			794 - Ganhos imobilizações		5.560,51
695 - Multas e penalidades	992,60	620,00	795 - Benef. penal. Cont		
696 - Aumentos de Amort./Prov.			796 - Red. amort. prov.		
697 - Correções exerc. Anteriores	11.461,06	21.832,18	797 - Correç. exerc. Anteriores	105.479,25	25.136,17
698 - Outros custos e perdas ext	1.048,27	33,10	798 - Out.proveit. / ganhos extr	11.616,05	26.586,90
Resultados extraordinários	92.197,87	4.833,65			
	117.095,30	57.283,58		117.095,30	57.283,58

A Direcção \_\_\_\_\_

O Técnico Oficial de Contas: *Ana Tavares*



## Demonstração dos Fluxos de Caixa 2011

EUR

	Exercícios	
	2011	2010
<b>Actividades operacionais</b>		
Recebimentos de Clientes	6.058,60	70.726,18
Pagamentos a Fornecedores	300.004,58	915.007,48
Pagamentos ao Pessoal	159.468,68	131.287,01
Fluxo gerado pelas operações	(453.412,66)	(975.568,31)
Pagamento/Recebimento do imposto sobre o rendimento	0,00	0,00
Outros Recebimentos/Pagamentos relativos à act. operacional	549.209,71	436.621,05
Fluxos gerados antes das rubricas extraordinárias	(1.002.622,37)	(1.412.189,36)
Recebimentos relacionados com rubricas extraordinárias	117.095,30	0,00
Pagamentos relacionados com rubricas extraordinárias	24.897,43	30.584,65
Fluxos das actividades operacionais (1)	(860.629,64)	(1.381.604,71)
<b>Actividades de Investimento</b>		
Recebimentos provenientes de:		
Investimentos financeiros	0,00	0,00
Imobilizações corpóreas	0,00	7.929,65
Imobilizações incorpóreas	0,00	0,00
Subsídios de investimento	0,00	0,00
Juros e proveitos similares	0,00	0,00
	0,00	7.929,65
Pagamentos respeitantes a:		
Investimentos financeiros	0,00	0,00
Imobilizações corpóreas	3.333,16	96.476,75
Imobilizações incorpóreas	0,00	0,00
	3.333,16	96.476,75
Fluxos das actividades de investimento (2)	3.333,16	104.406,40
<b>Actividades de financiamento</b>		
Recebimentos provenientes de		
Empréstimos obtidos	138.167,20	0,00
Aumento de capital, prest. suplementares e prémios de emissão	0,00	0,00
Subsídios e doações	694.219,41	1.168.327,14
Cobertura de prejuízos	0,00	0,00
	832.386,61	1.168.327,14
Pagamentos respeitantes a:		
Empréstimos obtidos		75.530,20
Amortização de contratos de locação financeira	6.111,59	11.934,87
Juros e custos similares	25.760,01	8.380,38
Dividendos	0,00	0,00
Reduções de capital e prestações suplementares	0,00	0,00
Aquisições de acções (quotas) próprias	0,00	0,00
	31.871,60	95.845,45
Fluxos de actividades de financiamento (3)	864.258,21	1.264.172,59
Variação de caixa e seus equivalentes (1 + 2 + 3)	6.961,73	(13.025,72)
Efeitos das diferenças de câmbio	0,00	0,00
Caixa e seus equivalentes no início do período	8.488,04	21.513,76
Caixa e seus equivalentes no fim do período	1.526,31	8.488,04



## ANEXO À DEMONSTRAÇÃO DE FLUXOS DE CAIXA

2. Discriminação dos componentes de caixa e seus equivalentes, como se segue:

	EUR	
	2011	2010
Numerário	-	418,80
Depósitos bancários imediatamente mobilizáveis	1.526,31	8.069,24
Caixa e seus equivalentes	1.526,31	8.488,04
Outras disponibilidades		
Disponibilidades constantes do balanço	1.526,31	8.488,04

A Direcção \_\_\_\_\_

O TOC: Ana Tavares





## 17.3 Certificação Legal de Contas

*CFA - Cravo, Fortes, Antão & Associados*

Sociedade de Revisores Oficiais de Contas, Lda

# Certificação Legal das Contas

## Introdução

1. Examinámos as demonstrações financeiras da Federação Portuguesa de Remo, as quais compreendem o Balanço em trinta e um de Dezembro de dois mil e onze, (que evidencia um total de balanço de 763.279 Euro e um total de capital próprio negativo de 246.717 Euro, incluindo um resultado líquido negativo de 128.040 Euro), as Demonstrações dos Resultados por naturezas e por funções e a Demonstração dos Fluxos de Caixa, pelo método directo, do exercício findo naquela data, e o correspondente Anexo.

## Responsabilidades

2. É da responsabilidade da Direcção a preparação de demonstrações financeiras que apresentem de forma verdadeira e apropriada a posição financeira da Federação Portuguesa de Remo, o resultado das suas operações e os fluxos de caixa, bem como a adopção de políticas e critérios contabilísticos adequados e a manutenção de um sistema de controlo interno apropriado.
3. A nossa responsabilidade consiste em expressar uma opinião profissional e independente, baseada no nosso exame daquelas demonstrações financeiras.

## Âmbito

4. Excepto quanto às limitações descritas no parágrafo nº 7.1. o exame a que procedemos foi efectuado de acordo com as Normas Técnicas e as Directrizes de Revisão/Auditoria da Ordem dos Revisores Oficiais de Contas, as quais exigem que o mesmo seja planeado e executado com o objectivo de obter um grau de segurança aceitável sobre se as demonstrações financeiras estão isentas de distorções materialmente relevantes. Para tanto o referido exame incluiu:

- a verificação, numa base de amostragem, do suporte das quantias e divulgações constantes das demonstrações financeiras e a avaliação das estimativas, baseadas em juízos e critérios definidos pela Direcção, utilizadas na sua preparação;

1/3

Escritório: Avenida 25 de Abril, 72-3º Dto. trís • 3800-198 Aveiro • Tel. 234 424 578 • Fax 234 481 526

Sede: Rua Eng. Silvério P. Silva, 3 - 3.º F • 3800-175 Aveiro

• Inscrita na OROC sob o n.º 87 - Inscrita no Registo de Auditores Externos da CMVM, sob o número 2977 •



### *CJA - Cravo, Fortes, Antão & Associados*

Sociedade de Revisores Oficiais de Contas, Lda

- a apreciação sobre se são adequadas as políticas contabilísticas adoptadas e a sua divulgação, tendo em conta as circunstâncias;
  - a verificação da aplicabilidade do princípio da continuidade; e
  - a apreciação sobre se é adequada, em termos globais, a apresentação das demonstrações financeiras.
5. O nosso exame abrangeu também a verificação da concordância da informação financeira constante do Relatório e Contas com as demonstrações financeiras.
6. Entendemos que o exame efectuado proporciona uma base aceitável para a expressão da nossa opinião.

### Reserva

7. Do exame efectuado, salientamos a seguinte situação:

7.1. Na conta 2651005 - Instituto do Desporto de Portugal – Eventos Desportivos Internac. existe um saldo devedor no valor de 412.000 Euro. Não nos foi possível confirmar o direito de exigibilidade do referido valor e o seu futuro recebimento.

### Opinião

8. Em nossa opinião, excepto quanto aos efeitos dos ajustamentos que poderiam revelar-se necessários caso não existisse a limitação das situação descrita no parágrafo n.º 7.1. acima, as referidas demonstrações financeiras apresentam de forma verdadeira e apropriada, em todos os aspectos materialmente relevantes, a posição financeira da Federação Portuguesa de Remo, em trinta e um de Dezembro de dois mil e onze, o resultado das suas operações e os fluxos de caixa no exercício findo naquela data, em conformidade com os princípios contabilísticos geralmente aceites em Portugal.

### Relato sobre outros requisitos legais

9. É também nossa opinião que a informação constante do relatório e contas sobre matérias económicas e financeiras é concordante com as demonstrações financeiras do exercício.

2/3

*Escritório: Avenida 25 de Abril, 72-3.º Dto. trás • 3800-198 Aveiro • Tel. 234 424 578 • Fax 234 481 526*

*Sede: Rua Eng. Silvério P. Silva, 3 - 3.º F • 3800-175 Aveiro*

*• Inscrita na OROC sob o n.º 87 • Inscrita no Registo de Auditores Externos da CMVM, sob o número 2971 •*



*CFA - Cravo, Fortes, Antão & Associados*

Sociedade de Revisores Oficiais de Contas, Lda

**Ênfase**

10. Sem afectar a opinião expressa no parágrafo n.º 8, chamamos a atenção para que:

10.1. Continua a verificar-se a existência de capital próprio negativo.

Aveiro, 21 de Março de 2012

CFA - Cravo, Fortes, Antão & Associados, SROC, Lda.  
Representada por João Serrana da Neta Fortes, ROC n.º 636



## 17.4 Relatório Conselho Fiscal



### FEDERAÇÃO PORTUGUESA DE REMO

#### RELATÓRIO DO CONCELHO FISCAL

Em conformidade com as disposições legais e estatutárias da Federação Portuguesa de Remo, vem o Conselho Fiscal apresentar o relatório da sua acção fiscalizadora exercida para o exercício findo em 31 de Dezembro de 2011.

Ao longo da execução das nossas funções, acompanhamos com regularidade a actividade e posição financeira da FPR, através de informação financeira disponibilizada, dos registos contabilísticos e esclarecimentos pedidos à Direcção da FPR, através do Presidente da Federação.

Foi examinado o relatório apresentado pela Direcção, bem como os documentos de prestações de contas do exercício acima referido, nomeadamente o Balanço e as Demonstrações dos Resultados, Certificação Legal de Contas, com cujo conteúdo concordamos.

Infelizmente o resultado deste exercício voltou outra vez para a situação negativa, mas compreendemos que não deve ter sido fácil à Direcção da FPR, executar o seu plano de pagamentos, aos fornecedores e credores com menos de 110.000,00€ de financiamento da tutela e das autarquias com quem se trabalhava, mais a dívida ainda por pagar, referente ao Campeonato da Europa de 2010, realizado em Montemor-o-Velho.

Contudo, congratulamo-nos com a redução do passivo em cerca de quase 200.000,00€, em relação ao ano de 2010.

Conscientes das dificuldades económicas e financeiras actuais do nosso país, solicitámos ao Sr. Presidente da FPR, que tomasse medidas drásticas para a contenção das despesas da federação, bem como continuasse a pressionar dentro das suas possibilidades, a tutela, para que fossem recebidas no mais curto espaço de tempo as verbas em atraso.

Aconselhamos também a Direcção da FPR, para que no próximo ano continue a seguir um rumo de estabilização das contas, a fim de se chegar ao final do exercício de 2012, e do mandato, com as mesmas em terreno positivo.

Finalmente, desejamos expressar o nosso agradecimento a todos com quem contactámos, pela colaboração recebida no desempenho das nossas funções.

Coimbra, 23 de Março de 2012.

O Conselho Fiscal da FPR

Dr. Horácio Antunes  
Presidente

Sr. Hugo Filipe Garizo Ferraz Silva  
Relator

Sr. António Alves Tunes – Relator



## 17.5 Parecer Conselho Fiscal



**FEDERAÇÃO PORTUGUESA DE REMO**  
FILANTRÓFICA - FUNDADA EM 1900 RECONHECIDA  
DE UTILIDADE PÚBLICA E DE UTILIDADE PÚBLICA DESPORTIVA

**PARECER DO CONSELHO FISCAL**

Em resultado do trabalho efectuado e do exposto no Relatório do Conselho Fiscal, datado de 23 de Março de 2012, somos do parecer que se proceda à:

- Aprovação dos documentos de prestação de contas da Federação Portuguesa de Remo, respeitante ao exercício de 2011;
- Nota favorável à Direcção da Federação, pela forma como desempenhou as suas funções.

Coimbra, 23 de Março de 2012.

O Conselho Fiscal da FPR

  
Dr. Horácio André Antunes – Presidente

  
Sr. Hugo Filipe Garizo Ferraz Silva – Relator

  
Sr. António Alves Tunes – Relator



## **18. Agradecimento Final**

A Direcção da Federação Portuguesa de Remo agradece a todas as instituições, públicas ou privadas, bem como às inúmeras pessoas singulares ou colectivas que com a sua generosa e desinteressada colaboração, directa ou indirecta, se mostraram fundamentais e imprescindíveis para a prossecução dos fins a que esta Federação se propõe.



## 19. Anexos

### 1. Titulares dos Órgãos Sociais da Federação Portuguesa de Remo Eleitos em 21 de Fevereiro de 2009 para o Quadriénio 2009/2012

#### ASSEMBLEIA GERAL

Dr. João Eduardo Dias Madeira Gouveia – Presidente  
Prof. Armando Freire - 1º Secretário  
Sr. Armando Alves Fernandes Loureiro - 2º Secretário  
Sr. Mário Jorge Ribeiro Jesus  
Sr. Luis Painço

#### PRESIDENTE DA DIRECÇÃO

Sr. António João Rascão Marques

#### DIRECÇÃO

Dr. Rui Daniel Amaro Xavier Mourinha – Vice-Presidente  
Dr.ª Carla Maria Moura Andrade - Vice-Presidente  
Dr.ª Daniela Maria de Conceição Moreira - Vice-Presidente  
Sr. António Martins Rodrigues - Vice-Presidente  
Sr. Fernando Alberto Vaz Ferreira - Vice-Presidente  
Dr. Fernando Nogueira – Vice-Presidente  
Sr. Carlos Daniel Paz C. Bispo – Secretário  
Dr.ª Cristina Cavaco - Tesoureira

#### CONSELHO FISCAL

Dr. Horácio André Antunes - Presidente  
Sr. Hugo Filipe Gariso Ferraz Silva – Relator  
Sr. António Alves Tunes - Relator  
Dr. Emília Leal Carvalho  
Dr.ª Maria Inês Nunes

#### CONSELHO DE JUSTIÇA

Dr. Alcídio Manuel Martins Mateus Ferreira - Presidente  
Dr. Manuel Fernando Rascão Marques - Conselheiro  
Dr. Alcídio Manuel de Frazão Rodrigues Mateus Pereira – Conselheiro  
Dr.ª Susana Cardoso – Suplente  
Dr. João Pedro Lopes – Suplente

#### CONSELHO DE DISCIPLINA

Dr. Frederico Jorge – Presidente  
Dr. Tiago Castelo Branco – Conselheiro  
Dr. Bruno Rafael Henriques Alves dos Santos – Conselheiro  
Dr.ª Edna Salgueiro – Conselheiro  
Eng. Alexandre Nuno Marques da Silva – Suplente

#### CONSELHO DE ARBITRAGEM

Sr. José Manuel Esteves – Presidente  
Prof. Rui Jorge Palhoto Lucena - 1º Secretário  
Eng. Rosa Maria Monteiro de Oliveira Simões – 2º Secretário  
Sr. Nuno Miguel Dias Simões





## 2. Lista de Clubes e Associações FPR

Nome	Morada	Localidade
ANDDEMOT - Assoc. Nac. De Desp. P/Deficientes Motores	Rua João Maria Porto, 2 A	Portela de Carnaxide
A.R.C.O. - Associação de Remadores Para a Competição	Argaçosa - Meadela	Viana do Castelo
ANOC - Associação Nova Onda do Caminho	Rua Gomes Freire, 74 A - R/C	Lisboa
APADP - Associação de Pais e Amigos de Deficientes Profundos	Avª Fernão Mendes Pinto - Qtº. Casal dos Anjos	Cacém
APPACDM de Coimbra	Avª Dias da Silva, 10	Coimbra
APPACDM de Soure	Rua António José C.Ventura	Soure
Assoc. Cult. Desp. e de Solid. da Freguesia de Vinha da Rainha	R. Comendador João Duarte Cachulo, 2	Vila da Rainha
Associação Académica de Coimbra	Rua Padre António Vieira	Coimbra
Associação Cult., Desp. Recreativa do Pocinho	Estrada Nacional 102	Pocinho-Vila N. Foz Côa
Associação de Remo da Beira Litoral	Avª. 1º de Maio - Pav. Galamba Marques - Sala 12	Figueira da Foz
Associação de Remo de Lisboa	Apartado 30263	Lisboa
Associação de Remo de Setúbal	Apartado 100	Barreiro
Associação de Remo do Distrito de Viana do Castelo	Rua de Tominho - Posto Náutico	Vila N. Cerveira
Associação de Remo do Distrito do Porto	Rua António Pinto Machado, 60	Porto
Associação Deficientes das Forças Armadas	Avª. Padre Cruz - Edif. ADFA	Lisboa
Associação Desp. Cult. da Juventude de Cerveira	Avª de Tominho - Apartado 51 - Posto Náutico	Vila Nova de Cerveira
Associação Desp. Cult. Portus Cale	Rua Cidral de Baixo, 3	Porto
Associação dos Antigos Alunos do Colégio Militar	Calçada Marquês de Abrantes, 40-1º Dtº.	Lisboa
Associação Nac. Treinadores Remo	Doca de Stº. Amaro	Lisboa
Associação Nacional Atletas Remo	Rua da Escola, 59 - CARRITOS	Figueira da Foz
Associação Naval 1º de Maio	Estádio Municipal - Apartado 2052	Figueira da Foz
Associação Naval de Lisboa	Doca de Stº. Amaro	Lisboa
Associação Portuguesa de Árbitros de Remo	L. do Santuário do Senhor da Pedra - Restaurante D. João V	Óbidos
Centro Desp. Universitário do	Cais do Lugan - Afurada	Vila N. de Gaia





Porto		
Centro Social de Alfarelos	R. do Cemitério, 1	Alfarelos
Centro Social de Figueiró do Campo	E.N.347 - Figueiró do Campo	Figueiró do Campo
Clube de Caça e Pesca Alto Douro	Rua José Vasques Osório, 16 - 1º	Peso da Régua
Clube dos Galitos	Praça Dr. Joaquim Melo Freitas, 3	Aveiro
Clube Ferroviário de Portugal	Doca de Santo Amaro	Lisboa
Clube Fluvial Pesqueirense	Avª. Marques de Soveral	S.João da Pesqueira
Clube Fluvial Vilacondense	Avª José Régio, 13 - Apartado 153	Vila do Conde
Clube Infante de Montemor	R. Dr. João de Alarcão	Montemor-O-Velho
Clube Náutico da Práia de Mira	R. Comissão Melhoramentos, 21	Mira
Clube Náutico de Caldas de Aregos	Rua Ramboia	Caldas Aregos
Clube Náutico de Viana	Lugar da Argaçosa	Meadela
Clube Náutico Ofic. Cadetes da Armada	Base Naval de Lisboa	Alfeite
Clube Naval Barreirense	Praia Norte	Barreiro
Clube Naval da Horta	Pavilhão Náutico - Cais Velho	Horta
Clube Naval de Lisboa	Cais do Gás H	Lisboa
Clube Naval de Mora	Trvª Gago Coutinho, Lote 2593-A	Quinta Conde - Sesimbra
Clube Naval de Ponta Delgada	Avª Kopke	S. Miguel
Clube Naval de Portimão	Zona Ribeirinha - Doca de Recreio	Portimão
Clube Naval de Sesimbra	Avª. Doa Náufragos	Sesimbra
Clube Naval Infante D.Henrique	Rua Escritor Costa Barreto, 3000	Valbom
Clube Naval Setubalense	Avª. Jaime Rebelo, 41	Setúbal
Clube Português de Caravanismo	Lagoa de Albufeira	Sesimbra
Clube TAP AIR Portugal	Edif. 27 - R/C Aeroporto de Lisboa	Lisboa
Colectividade Popular de Cacia	Rua Dr. Marques da Costa, 120	Cacia
Colégio Militar	Estrada da Luz	Lisboa
Evion Desporto Aventura	Rua Rui Salema, 12	Alcácer do Sal
Ginásio Clube Figueirense	Avª 1º de Maio	F. da Foz
Ginásio Clube Naval Faro	Doca de Faro	Faro
Grupo Desportivo do BES	Rua D.Luís I, 27	Lisboa
Grupo Desportivo Fabril	Complexo Desp. Alfredo da Silva	Lavradio
Grupo Desportivo Ferroviários do Barreiro	Avª Batalhão de Sapadores de Caminhos de Ferro	Barreiro
Grupo Naval de Olhão	Avª 5 de Outubro	Olhão
Instituto Pupilos do Exército	Estrada de Benfica, 374	Lisboa
Real Clube Fluvial Portuense	Rua Aleixo da Mota	Porto



Remo Clube Lusitano	Praceta Pêro da Covilhã, 2 - 2º Esqº	Seúbal
Santa Marta Remo Clube	R. Grupo F.S.M.Portuzelo	S. M. de Portuzelo
Sociedade Recreativa Segadanense	Largo da Soc. Recreativa Segadanense	Cristelo-Côvo
Sport Club do Porto	Avª. Diogo Leite	V.N.Gaia
Sporting Club Caminhense	Praça Conselheiro Silva Torres	Caminha
União Atlético Povoense	Complexo Desportivo do UAP - Rua Américo Costa, S/N	P. de Santa Iria



### 3. Calendário Competitivo

#### Calendário Nacional

Mês	Dia	Designação	Organização	Local	Escalões
<b>Outubro</b>	30	Regata de Abertura	SCP	Porto	Todos
<b>Novembro</b>	13	1ª Regata Sprint	CNS	Setúbal	Todos
	20	1ª Regata do Torneio de Escolas	ARBL	Coimbra	Remo Jovem
	26	CNR Indoor Adaptado/Seniores +/C Mundo INAS-FID	FPR	Caminha	Adaptado - Seniores +
	27	CNR Indoor/Open Portugal/C Mundo INAS-FID	FPR	Caminha	Todos
	27	Torneio Remo Indoor de Escolas de Caminha	SCC	Caminha	Remo Jovem
	27	2ª Regata Sprint	CNS	Setúbal	Todos
<b>Dezembro</b>	4	Regata Internacional de S. Martinho	ARDVC	Valença	Remo Jovem
	5	Regata Open Carlos Oliveira	ARS	Avis	Todos
	11	2ª Regata do Torneio de Escolas	ARBL	Coimbra	Remo Jovem
	18	1ª Regata ARDVC	ARDVC	V.N.Cerveira	Remo Jovem
<b>Janeiro</b>	6	2ª Regata ARDVC	ARDVC	Viana do Castelo	Remo Jovem
	8	3ª Regata do Torneio de Escolas	ARBL	Figueira da Foz	Remo Jovem
	16	Troféu de Fundo - ARS	ARS	Avis	Juvenis, Juniores, Seniores
	29	Campeonato Regional de Remo Indoor	CNS	Setúbal	Todos
	29	4ª Regata do Torneio de Escolas	ARBL	Coimbra	Remo Jovem
<b>Fevereiro</b>	5	Campeonato Nacional de Fundo	FPR	C. Aregos - Resende	Juniores - Seniores
	19	5ª Regata do Torneio de Escolas (contra relógio)	ARBL	Montemor-o-Velho	Remo Jovem
	20	3ª Regata ARDVC	ARDVC	Caminha	Remo Jovem
	27	Descida da Ria	ARBL	Aveiro	Todos
<b>Março</b>	5	91º Aniversário do CNS	CNS	Setúbal	Todos
	5 e 6	Testes Nacionais Água	FPR	Pocinho	Juniores - Seniores
	12	Final Regata do Torneio de Escolas	ARBL	Coimbra	Remo Jovem
	12	Campeonato Regional de Inverno	ARS	A Definir	Todos
	13	Campeonato Regional de Inverno	ARS	A Definir	Todos
	19	4ª Regata ARDVC	ARDVC	Caminha	Remo Jovem



	19	I Regata Fluvial de Mora	CNM	Mora	Veteranos e Remo Jovem
	20	I Regata Fluvial de Mora	CNM	Mora	Veteranos e Remo Jovem
	26	Regata da Juventude	GDFB	Barreiro	Remo Jovem
	26	Campeonato Nacional de Inverno	FPR	Montemor-o-Velho	Juniores - Seniores
	27	Campeonato Nacional de Inverno	FPR	Montemor-o-Velho	Juniores - Seniores
<b>Abril</b>	2	Campeonato Nacional de Inverno	FPR	Montemor-o-Velho	Veteranos
	9	Campeonato Nacional de Inverno	FPR	Montemor-o-Velho	Infant. - Inic. - Adaptado
	10	Campeonato Nacional de Inverno	FPR	Montemor-o-Velho	Juvenis
	16	Regata da Páscoa	ARDVC	Valença	Remo Jovem
	16	Regata da Liberdade	CNB	Barreiro	Todos
	25	Regata 25 de Abril	CNIDH	Gondomar	Todos
	30	Regata S.Telmo	ANDCPCale	Porto	Todos
	30	Campeonato Nacional de Yolle - Velocidade	FPR	Lisboa	Juniores - Seniores
<b>Maio</b>	1	Campeonato Nacional de Yolle - Sprint	FPR	Lisboa	Juniores - Seniores
	7	Regata Internacional Queima das Fitas	AAC	Coimbra	Todos
	8	Regata Internacional de Gondomar	CNIDH	Gondomar	Juvenis e Absolutos
	15	Regata Int .de Viana do Castelo DiverCidade Saudável	ARCO/CNV	Viana do Castelo	Todos
	14 e 15	Campeonato Regional de Verão	ARS	A Definir	Todos
	21 e 22	6ª Regata Internacional Litocar	GCF	Montemor-o-Velho	Todos
	28 e 29	Regata Pirilampo Mágico	CDUP	Porto	Todos
<b>Junho</b>	4	Passeio à Anicha	CNS	Setúbal	Todos
	4	Campeonato Nacional de Verão	FPR	Montemor-o-Velho	Juniores - P. Ligeiros - Seniores
	10	Campeonato Nacional de Verão	FPR	Montemor-o-Velho	Juniores - P. Ligeiros - Seniores
	10	Taça Beira Litoral	ARBL	Cacia	Absolutos
	12	6ª Regata Internacional Ponte da Amizade	ADCJC	Vila Nova Cerveira	Infantantis , Iniciados e Juvenis



	18	Taça de Portugal	FPR	Resende	Absolutos
	19	Prova de S. João	CFV	Vila do Conde	Remo Jovem e Adaptado
	25	V Troféu Mestre de Avis	ARS/CMA	Avis	
	26	V Troféu Mestre de Avis	ARS/CMA	Avis	
<b>Julho</b>	9	Campeonato Nacional Verão	FPR	Marco de Canaveses	Veteranos
	9	Regata Taça ARBL e Taça Vila de Cacia	CPC/ARBL	Cacia	
	16	Campeonato Nacional de Verão	FPR	Montemor-o-Velho	Infant. - Inic. - Adaptado
	17	Campeonato Nacional de Verão	FPR	Montemor-o-Velho	Juvenis
	23	Passeio de Sesimbra	CNS	Setúbal	Todos
<b>Setembro</b>	24	Campeonato Nacional de Sprint	FPR	Viana do Castelo	Juniores - Seniores

Nota:

- Data da última actualização em 07/06/2011.

### Calendário Internacional

Mês	Dia	Designação	Local	Escalões
Abril	15 a 17	Regata Internacional Paolo D' Aloja	Piedillico - Itália	Sub23/GAO
Maio	28 e 29	Regata Internacional Bordéus	Bordéus - França	Talentos/Juvenis
	24 a 29	1ª Taça do Mundo	Munique - Alemanha	GAO/GAP
Junho	14 a 19	Campeonato da Europa Juniores	Kruszwica - Polónia	Juniores A
	14 a 17	2ª Taça do Mundo	Hamburgo - Alemanha	GAO
Julho	5 A 10	3ª Taça do Mundo	Lucerna - Suíça	GAO
	18 A 24	Campeonato do Mundo Sub 23	Amesterdão - Holanda	Sub23
	28 A 31	Taça da Juventude	Linz - Áustria	Juniores
Agosto	30/7 A 7/8	Campeonato do Mundo Juniores	Eton - Inglaterra	Juniores A
	24/8 a 4/9	Campeonato do Mundo Seniores	Bled - Eslovénia	GAO/GAPOA
Setembro	13 a 18	Campeonato da Europa Seniores	Plovdiv - Bulgária	GAO



#### 4. Número de Praticantes Desportivos com Seguro Desportivo Época 2010/2011

Distritos	Até Jun. Masc.	Até Jun. Fem.	Jun. Masc.	Jun. Fem.	Sen. Mas.	Sen. Fem.	Vet. Masc.	Vet. Fem.	Total Masc.	Total Fem.	Total
Aveiro	32	11	9	3	14	2	7	0	62	16	78
Beja	0	0	0	0	0	0	0	0	0	0	0
Braga	0	0	0	0	0	0	0	0	0	0	0
Bragança	0	0	0	0	0	0	0	0	0	0	0
Castelo Branco	0	0	0	0	0	0	0	0	0	0	0
Coimbra	116	41	36	7	75	21	46	27	273	96	369
Évora	0	0	0	0	0	0	0	0	0	0	0
Faro	7	5	1	0	1	0	0	0	9	5	14
Guarda	0	0	0	0	0	1	0	0	0	1	1
Leiria	0	0	0	0	0	0	0	0	0	0	0
Lisboa	69	11	42	5	90	25	75	11	276	52	328
Portalegre	0	0	0	0	0	0	0	0	0	0	0
Porto	156	69	72	23	103	27	72	17	403	136	539
Santarém	0	0	0	0	0	0	0	0	0	0	0
Setúbal	45	5	14	0	22	0	35	10	116	15	131
Viana do Castelo	117	31	24	13	55	22	62	2	258	68	326
Vila Real	0	0	0	0	0	0	0	0	0	0	0
Viseu	0	0	0	0	0	0	0	0	0	0	0
Açores	0	0	0	0	0	0	0	0	0	0	0
Madeira	0	0	0	0	0	0	0	0	0	0	0
<b>TOTAL</b>	<b>542</b>	<b>173</b>	<b>198</b>	<b>51</b>	<b>360</b>	<b>98</b>	<b>297</b>	<b>67</b>	<b>1397</b>	<b>389</b>	<b>1786</b>



## 5. Implantação geográfica da modalidade no país 2010/2011

Distritos	Clubes	Praticantes	Dirigentes/ Delegados	Árbitros	Treinadores			
					Mon./G1	G2	G3	G4
Aveiro	2	78	3	1	1	2	0	0
Beja	0	0	0	0	0	0	0	0
Braga	0	0	0	0	0	0	0	0
Bragança	0	0	0	0	0	0	0	0
Castelo Branco	0	0	0	0	0	0	0	0
Coimbra	10	369	24	6	5	4	0	0
Évora	0	0	0	0	0	0	0	0
Faro	3	14	0	0	1	2	0	0
Guarda	1	1	0	0	0	0	0	0
Leiria	0	0	0	1	0	0	0	0
-Lisboa	13	328	17	2	9	8	5	4
Portalegre	0	0	0	0	0	0	0	0
Porto	6	539	21	4	5	9	1	0
Santarém	0	0	0	0	0	0	0	0
Setúbal	10	131	8	5	9	1	1	1
Viana do Castelo	6	326	14	2	8	5	4	1
Vila Real	1	0	0	0	0	0	0	0
Viseu	2	0	0	0	0	0	0	0
Açores	2	0	0	0	0	0	0	0
Madeira	0	0	0	0	0	0	0	0
<b>Total</b>	<b>56</b>	<b>1786</b>	<b>87</b>	<b>21</b>	<b>38</b>	<b>31</b>	<b>11</b>	<b>6</b>



## 6. Atletas Inscritos na Federação Portuguesa de Remo Época 2010/2011

Clube	Benj.M.		Benj.F.		Inf. M.		Inf. F.		Inic. M.		Inic. F.		Juv.M.		Juv.F.		Jun.M.		Jun.M.		Sen.M.		Sen.F.		Vet.M.		Vet.F.		Total	Total	Total	TOTAL Assoc.
	N	R	N	R	N	R	N	R	N	R	N	R	N	R	N	R	N	R	N	R	N	R	N	R	N	R	N	R	Masc.	Fem.	Clube	
CNIDH	2	0	4	0	3	8	2	1	5	11	4	2	10	14	7	13	5	21	1	16	1	26	0	13	6	28	6	8	140	77	217	540
SCP	1	0	0	0	1	4	0	1	8	10	2	1	11	9	2	2	0	14	0	0	1	18	0	4	1	15	0	2	93	14	107	
RCFP	2	0	1	0	2	3	2	0	6	3	0	0	9	8	1	1	6	13	1	3	1	25	1	4	3	8	0	1	89	15	104	
CFV	1	0	0	0	1	1	0	0	3	2	0	1	5	2	6	3	1	2	0	0	0	10	0	4	1	9	0	0	38	14	52	
CDUP	0	0	0	0	0	1	0	1	2	0	1	2	0	4	3	4	1	2	0	1	0	12	0	0	0	0	0	0	22	12	34	
ADCPC	0	0	0	0	0	0	0	0	2	2	0	0	0	0	0	2	3	4	0	1	2	7	0	1	0	1	0	0	21	4	25	
ACDRP	0	0	0	0	0	0	0	0	0	0	0	0	0	0	0	0	0	0	0	0	0	0	1	0	0	0	0	0	1	1		
ARDP	6	0	5	0	7	17	4	3	26	28	7	6	35	37	19	25	16	56	2	21	5	98	1	27	11	61	6	11	403	137		
ANL	0	0	0	0	2	0	0	0	7	8	0	0	19	16	2	5	7	9	0	1	14	25	2	1	9	37	0	8	153	19	172	
CFP	0	0	0	0	0	0	0	0	1	2	0	1	6	0	2	1	8	14	0	4	18	18	10	6	8	11	0	0	86	24	110	
CNL	0	0	0	0	0	0	0	0	1	0	0	0	4	2	0	0	0	0	0	0	1	9	3	3	2	8	2	1	27	9	36	
IPE	0	0	0	0	0	0	0	0	0	0	0	0	0	1	0	0	3	1	0	0	2	2	0	0	0	0	0	0	9	0	9	
ARL	0	0	0	0	2	0	0	0	9	10	0	1	29	19	4	6	18	24	0	5	35	54	15	10	19	56	2	9	275	52		327
AAC	2	3	0	0	3	4	2	1	8	15	2	0	9	16	3	10	3	13	1	5	28	34	1	13	7	15	4	3	160	45	205	
GCF	1	0	0	0	3	4	2	0	3	3	1	3	9	8	3	5	3	13	0	1	0	10	0	5	3	21	6	13	81	39	120	
CG	1	0	1	0	3	0	0	1	5	1	0	1	5	8	0	4	0	8	0	3	0	10	0	2	0	1	0	0	42	12	54	
ANFM	2	0	0	0	4	0	1	1	2	2	1	1	2	6	2	3	1	3	0	0	0	2	0	0	0	0	0	1	24	10	34	
CPC	0	0	1	0	1	2	0	1	0	3	1	1	2	1	0	0	0	1	0	0	0	4	0	0	0	6	0	0	20	4	24	
CNPM	0	0	0	0	1	0	0	0	1	2	0	0	1	2	0	0	0	0	0	0	1	0	2	0	0	0	0	0	8	2	10	
ARBL	6	3	2	0	15	10	5	4	19	26	5	6	28	41	8	22	7	38	1	9	28	61	1	22	10	43	10	17	335	112		447
SCC	3	0	0	0	2	1	2	0	2	6	5	2	3	15	0	2	2	14	1	2	2	39	3	8	6	17	0	0	112	25	137	
ARCO	1	1	0	0	1	1	2	1	3	4	0	1	4	16	2	4	0	1	0	6	0	12	0	9	2	21	0	2	67	27	94	
ADCJC	1	0	0	0	3	1	1	2	4	7	2	5	4	10	0	0	3	4	2	2	0	1	0	2	0	0	0	0	38	16	54	
CNV	0	1	0	0	4	4	0	0	4	3	0	0	3	5	0	0	0	0	0	0	1	0	0	0	3	13	0	0	41	0	41	
ARDVC	5	2	0	0	10	7	5	3	13	20	7	8	14	46	2	6	5	19	3	10	2	53	3	19	11	51	0	2	258	68		326
GDFB	1	0	0	1	1	1	0	2	1	2	0	0	3	4	0	0	0	1	0	0	0	2	0	0	0	16	2	3	32	8	40	
CNS	2	0	0	0	0	0	0	0	1	3	0	0	2	3	2	0	0	6	0	0	0	1	0	0	3	12	1	1	33	4	37	
CNB	1	0	0	0	2	1	0	0	3	1	0	0	1	3	0	0	1	2	0	0	4	6	0	0	2	1	0	2	28	2	30	
GDFabri	0	1	0	0	0	1	0	0	1	1	0	0	4	1	0	0	2	2	0	0	0	4	0	0	0	0	0	0	17	0	17	
GCNF	0	0	0	0	0	0	0	0	1	3	1	2	1	2	0	2	0	1	0	0	0	1	0	0	0	0	0	0	9	5	14	
RCL	0	0	0	0	0	0	0	0	0	0	0	0	0	0	0	0	0	0	0	0	2	3	0	0	0	1	0	1	6	1	7	
ARS	4	1	0	1	3	3	0	2	7	10	1	2	11	13	2	2	3	12	0	0	6	17	0	0	5	30	3	7	125	20		145
DIVERS.	0	0	0	0	0	0	0	0	0	0	0	0	0	0	0	0	0	0	0	0	1	0	0	0	0	0	0	0	1	0	1	
FPR	0	0	0	0	0	0	0	0	0	0	0	0	0	0	0	0	0	0	0	0	1	0	0	0	0	0	0	0	1	0		1
	21	6	7	1	37	37	14	12	74	94	20	23	117	156	35	61	49	149	6	45	76	284	20	78	56	241	21	46	1397	389		
	27	8			74		26		168		43		273		96		198		51		360		98		297		67		1786			





## 7. Campeões Nacionais

CLUBE	ATLETAS	BARCO	CATEGORIA	TREINADOR
<b>Campeonato Nacional Remo Indoor - Caminha - 26 Novembro 2010</b>				
ADCJC	Ana Fonseca	Erg	Jun. Fem.	
SCP	João Costa	Erg	Jun. Masc.	
CNIDH	Carla Mendes	Erg	Sen. PL Fem.	
SCP	Pedro Fraga	Erg	Sen. PL	
SCP	Sara Silva	Erg	Sen. Fem.	
SCC	Bruno Amorim	Erg	Sen. Masc.	
GCF	Ana Mendes	Erg	Master Fem.	
GCF	Licinia Ferreira	Erg	Master Fem.	
GCF	Suzana Almeida	Erg	Master Fem.	
RCFP	Pedro Alberto	Erg	Master Masc.	
SCP	Fernando Magalhães	Erg	Master Masc.	
RCFP	Afonso Oliveira	Erg	Master Masc.	
ARCO	Rui Sousa	Erg	Master Masc.	
GCF	Reinaldo Santos	Erg	Master Masc.	
CNIDH	Daniela Cruz	Erg	Juv. Fem.	
CNIDH	Duarte Pinheiro	Erg	Juv. Masc.	
SCC	Mafalda Coelho	Eeg	Inic. Fem.	
SCP	João Cacheira	Erg	Inic.Masc.	
ADCJC	Cláudia Figueiredo	Erg	Inf. Fem.	
GCF	Tiago Silva	Erg	Inf. Masc.	
CG	Isabel Aleixo	Erg	Benj. Fem.	
ARCO	André Quesado	Erg	Benj. Masc.	
<b>Campeonato Nacional de Fundo Shell - 05 Fevereiro - Caldas de Aregos - 2011</b>				
AAC	Inês Dias, Carolina Bacalhau	2X	Jun. Fem.	Pedro Figueira
GCF	Francisco Mesquita, Joel Silva, Pedro Moreira, Joel Cabete	4-	Jun. Masc.	José Canhola
AAC	André Duarte, Rui Santos, Carlos Pereira, António Vale	4X	Jun. Masc.	Pedro Figueira
SCC	Pedro Silva, João Costa, João Baixinho, Pedro Almeida, Nuno Mendes, João Costa, Cláudio João, Armindo Carvalho, Tim. Rui Torres	8+	Jun. Masc.	Raul Pinto
AAC	Mafalda Lopes, Carolina Dias, Maria Mesquita, Helene Figueira	4X	Sen. Fem.	Pedro Figueira
CNIDH	Carla Mendes, Eliana Oliveira	2X	Sen. Fem.	Germanov
SCP	João Gabriel, Octávio Barbosa, Leonardo Vale, Manuel Ferreira	4-	Sen. Masc.	Jorge Cardoso
SCP	João Costa, José Dória, Pedro Fraga, Nuno Mendes	4X	Sen. Masc.	Jorge Cardoso
SCC	Ricardo Gonçalves, Roberto Rodrigues, Hugo Correia, Diogo Freixo, Virgilio Barbosa, Nuno Cerqueira, Bruno Amorim, Rui Seixo, Tim. Rui Torres	8+	Sen. Masc.	Raul Pinto
<b>Campeonato Nacional de Inverno - Jun. e Sen. - 26/27 Março - Montemor-O-Velho - 2011</b>				
SCP	Sara Silva	1X	Sen. Fem.	Jorge Cardoso



CNIDHa	Carla Mendes, Eliana Oliveira	2X	Sen. Fem.	Germanov
CNIDHa	Liuba Germanova, Antónia Germanova	2-	Sen. Fem.	Germanov
CNIDHa	Eva Gonçalves, Inês Durães, Sara Morgado, Ana Sousa	4X	Jun. Fem.	Germanov
AACc	João Santos	1X	Sen. Masc.	Pedro Figueira
CFV	Tito Pinto, Gualter Graça	2X	Sen. Masc.	João Lima
SCC	Nuno Cerqueira, Bruno Amorim	2-	Sem. Masc.	Raúl Pinto
SCC	Diogo Freixo, Virgílio Barbosa, Tim. Jorge Feital	2+	Sen. Masc.	Raúl Pinto
ANL	Caio Silva, Alexandre Martins, Ricardo Russo, Henrique Balchada, Tim. André Coelho	4+	Jun. Masc.	José Leitão
GCF	Joel Cabete, Pedro Moreira, Joel Silva, Francisco Mesquita	4-	Jun. Masc.	José Canhola
AAC	André Duarte, Rui Santos, Carlos Pereira, António Vale	4X	Jun. Masc.	Pedro Figueira
SCC	Américo Pereira, João Costa, João Baixinho, Pedro Almeida, Nuno Mendes, João Costa, Cláudio São João, Armindo Carvalho, Tim. Rui Torres	8+	Jun. Masc.	Raúl Pinto
ARCOa	Sara Freixo	1X	Jun. Fem.	Eduardo Silva
CNIDHa	Eva Gonçalves, Inês Durães	2X	Jun. Fem.	Germanov
CNIDHa	Sara Morgado, Ana Oliveira	2-	Jun. Fem.	Germanov
CNIDHa	Carla Mendes, Antónia Germanova, Maria Batista, Eliana Oliveira	4X	Sen. Fem.	Germanov
AACa	António Vale	1X	Jun. Masc.	Pedro Figueira
GCFb	Joel Silva, Pedro Moreira	2X	Jun. Masc.	José Canhola
SCCa	Cláudio São João, Pedro Almeida	2-	Jun. Masc.	Raúl Pinto
SCC	Armindo Carvalho, Américo Pereira, Tim. Rui Torres	2+	Jun. Masc.	Raúl Pinto
AAC	Ricardo Paula, Manuel Pita, Tomé Perdigão, João Santos, Tim. João Nogueira	4+	Sen. Masc.	Pedro Figueira
CG	Filipe Lopes, Ricardo Carvalho, António Moreira, João Alves	4-	Sen. Masc.	José Velhinho
SCP	João Costa, Luís Rodrigues, Pedro Fraga, José Dória	4X	Sen. Masc.	Jorge Cardoso
RCFP	Nuno Coelho, Paulo Fernandes, Miguel Menezes, Paulo Quesado, José Monteiro, Ricardo Malheiro, Hugo Silva, Samuel Aguiar, Tim. António Vaz	8+	Sen. Masc.	José Guimarães

Campeonato Nacional Inverno - Inf. Inic. e Adaptado - 09 Abril - Montemor-O-Velho - 2011



AAC	Rafaela Fonseca	1X	Inf. Fem.	Pedro Figueira
ADCJC	Cláudia Figueiredo, Adriana Lages	2X	Inf. Fem.	Rui Alves
GCFa	Tiago Silva	1X	Inf. Masc.	Carlos Lavoura
AACa	David Abegoaria, Pedro Mateus	2X	Inf. Masc.	Pedro Figueira
ACDRP	Filomena Franco	1X	Adap. Fem.	Augusto Rodrigues
CFVa	Pedro Quintas	1X BB	Adap. Masc.	João Lima
CDUP	Beatriz Baptista	1X	Inic. Fem.	Carlos Gesta
ADCJC	Beatriz Vaz, Leticia Alves	2X	Inic. Fem.	Rui Alves
GCF	Joana Gomes, Maria Limede, Inês Costa, Ana Costa	4X	Inic. Fem.	Carlos Lavoura
RCFP	Pedro Menezes	1X	Inic. Masc.	Paula Santos
SCPa	Philippe Cretú, Rodolfo Névoa	2X	Inic. Masc.	Rui Oliveira
SCC	Maurício Quintela, Nuno Ferreira, João Carvalho, António Bezerra	4X	Inic. Masc.	João Pinto/Pedro Fernandes
<b>Campeonato Nacional de Inverno - Juvenis - 10 Abril - Montemor-O-Velho - 2011</b>				
AAC	Inês Pocinho	1X	Juv. Fem.	Pedro Figueira
CNIDH	Maria Santos, Beatriz Nogueira	2X	Juv. Fem.	António Ramalho
CG	Sofia Silva, Ana Nunes, Maria Cordeiro, Maria Marques	4X	Juv. Fem.	José Velhinho
ANLa	Tiago Zoeten	1X	Juv. Masc.	José Franco
CNS	David Silva, Afonso Costa	2X	Juv. Masc.	Filipe Chagas
GDFB	Luís Martins, Miguel Costa, João Alcântara, Hugo Oliveira	4X	Juv. Masc.	João Pedro
ADCJC	João Gonçalves, Rui Costa, Michael Pereira, Marcio Lages Diogo Teixeira, Ruben Pereira, Thomas Mendes, Ivo Carvalho, Tim. Filipe Melo	8+	Juv. Masc.	Rui Alves
<b>Campeonato Nacional de Inverno - Veteranos - 02 Abril - Montemor-O-Velho - 2011</b>				
GDFB	Ana Barracosa, Dora Dias	2X	Vet. Fem. Categ. B	Joaquim Tigó
GCFb	Licinia Ferreira, Esmeralda Melo	2X	Vet. Fem. Categ. C	Rute Costa
CNIDH	Fernando Pereira, João Cabral, Rogério Costa, Carlos Silva	4X	Vet. Masc. Categ. B	António Ramalho
ARCO	Fernando Melin, Manuel Alves, Álvaro Alves, Manuel Cunha	4X	Vet. Masc. Categ. C	Eduardo Silva
GDFB	Carlos Oliveira, Pedro Oliveira, José Fragoso, Rui Miguel	4X	Vet. Masc. Categ. D	Joaquim Tigó
ANL	Juan Freitas, Mário Cunha, Luís Reis, Francisco Duarte	4X	Vet. Masc. Categ. E	Luís Reis
CNIDH	André Pereira, Jorge Rodrigues, José Cunha, Pedro Ribeiro, Tim. Carlos Moura	4+	Vet. Masc. Categ. A	António Ramalho
ARCO	Paulo Lima, José Moreira, Vasco Rodrigues, Miguel Alves, Tim. José Adamastor	4+	Vet. Masc. Categ. B	Eduardo Silva



CNIDHb	Avelino Moreira, Ireneu Santos, Luís Santo, Fernando Silva, Tim. Fernando Pereira	4+	Vet. Masc. Categ. C	António Ramalho
SCP	Augusto Vieira, Rui Moreira, Rui Sousa, Vítor Correia, Tim. João Santos	4+	Vet. Masc. Categ. D	Rui Oliveira
CFP	Carlos Henriques, José Santos, António Luís, António Serrano, Tim. Sandoval Cruzinha	4+	Vet. Masc. Categ. E	Carlos Henriques
CNV	Manuel Dias, Cândido Morais, José M. Ribeiro, José A. Ribeiro, Tim. Diogo Ribeiro	4+	Vet. Masc. Categ. F	José Moreno
RCL	Maria Lima	1X	Vet. Masc. Categ. A	Júlio Amândio
CNIDH	Maria Tavares	1X	Vet. Fem. Categ. B	António Ramalho
CNIDH	Francisca Marques	1X	Vet. Fem. Categ. D	António Ramalho
SCP	Rui Oliveira, Carlos Silva	2X	Vet. Masc. Categ. A	Rui Oliveira
CNL	Pedro Braga, Guilherme Graça	2X	Vet. Masc. Categ. B	António Branco
CNIDH	Fernando Pereira, João Cabral	2X	Vet. Masc. Categ. C	António Ramalho
CFV	Jorge Carneiro, António Viana	2X	Vet. Masc. Categ. D	João Lima
ANL	Juan Freitas, Mário Cunha	2X	Vet. Masc. Categ. F	Luís Reis
SCP	Abel Carvalho	1X	Vet. Masc. Categ. A	Rui Oliveira
CNL	Amadeu Rodrigues	1X	Vet. Masc. Categ. F	António Branco
GDFB	Carlos Oliveira	1X	Vet. Masc. Categ. G	Joaquim Tigó
GCF	Rui Mora	1X	Vet. Masc. Categ. B	Rute Costa
SCC	Henrique Baixinho	1X	Vet. Masc. Categ. C	João Pinto
GDFB	Helder Assunção	1X	Vet. Masc. Categ. D	Joaquim Tigó
RCFP	Diamantino Mendes	1X	Vet. Masc. Categ. E	José Guimarães
ANL	Mário Santos	1X	Vet. Masc. Categ. I	Luís Reis
CNIDH	Maria Tavares, Helena Dias, Luísa Dias, Carla Sousa	4X	Vet. Fem. Categ. B	António Ramalho
CNIDH	Francisca Marques, Maria Rocha, Marília Alves, Ana Sousa	4X	Vet. Fem. Categ. C	António Ramalho
GCF	Alexandre Santo, Pedro Silva, Ricardo Silva, Renato Brás, José Canhola, Pedro Acúrcio, Rui Mora, Marco Rodrigues, Tim. João Ferreira	8+	Vet. Masc. Categ. A	Carlos Lavoura
GDFB	Rui Raposinho, Miguel Lopes, Helder Assunção, Herminio Caeiro, José Fragoso, Rui Miguel, Jorge	8+	Vet. Masc. Categ. B	Joaquim Tigó



	Sousa, Pedro Oliveira, Tim. Sérgio Vinagre			
CNV	José Ribeiro, Abel Viana, João Passos, Manuel Dias, Cândido Morais, Manuel Moreira, Lauro Martins, José Ribeiro, Tim. Diogo Fernandes	8+	Vet. Masc. Categ. E	José Moreno
ARCO	José Esteves, Manuel Alves, Paulo Lima, José Moreira, Álvaro Alves, Miguel Alves, Renato Cadilha, Manuel Cunha, Tim. José Gonçalves	8+	Vet. Masc. Categ. C	Eduardo Silva
GCF	José Barbosa, José Oliveira, José Curado, José Tomé, Reinaldo Santos, Carlos Ferreira, Vítor Faria, José Ferreira, Tim. Rute Costa	8+	Vet. Masc. Categ. D	Rute Costa
<b>Campeonato Nacional Velocidade Yolle - 30 Abril - Lisboa - 2011</b>				
CNIDHa	Sara Dias, Daniela Cruz, Viviana Tavares, Vanessa Ferreira, Tim. Inês Neves	Y4	Juv. Fem.	António Ramalho
CNIDH	Eduardo Moreira, João Lopes, Pedro Ribeiro, Diogo Sousa, Tim. David Pinheiro	Y4	Jun. Masc.	Germanov
SCC	Américo Pereira, João Costa, João Baixinho, Pedro Almeida, Nuno Mendes, João Costa, Cláudio São João, Armindo Carvalho, Tim. Rui Torres	Y8	Jun. Masc.	Raul Pinto
CNIDHa	Duarte Pinheiro, Tiago Costa, Gustavo Pereira, Virgílio Silva, Tim. Gonçalo Reis	Y4	Juv. Masc.	António Ramalho
CFPa	Luís Soares, Miguel Melo, Filipe Costinha, Daniel Carmo, Tim. Carlos Henriques	Y4	Sen. Masc.	João Rocha
ANL	João Ferreira, Bernardo Chaves, Manuel Godinho, Gonçalo Rodrigues, Nuno Pereira, Luís Domingues, Pedro Costa, Miguel Duarte, Tim. André Coelho	Y8	Sen. Masc.	José Leitão
<b>Campeonato Nacional de Sprint Yolle - 01 Maio - Lisboa - 2011</b>				
CNIDHa	Sara Dias, Daniela Cruz, Viviana Tavares, Vanessa Ferreira, Tim. Inês Neves	Y4	Juv. Fem.	António Ramalho
ANL	Caio Silva, Alexandre Martins, Ricardo Russo, Henrique Balchada, Tim. André Coelho	Y4	Jun. Masc.	José Leitão
SCC	Américo Pereira, João Costa, João Baixinho, Pedro Almeida, Nuno Mendes, João Costa, Cláudio São João, Armindo Carvalho, Tim.	Y8	Jun. Masc.	Raúl Pinto



	Rui Torres			
ANLb	Pedro Reisemberger, Tiago Zoeten, Martim Henriques, Duarte Madeira, Tim. Frederico Fonseca	Y4	Juv. Masc.	José Leitão
CNIDHb	Andreia Coelho, Joana Silva, Ana Xavier, Vera Marques, Tim. Inês Neves	Y4	Sen. Fem.	Germanov
CNIDHa	Hugo Pinho, Nuno Braga, Adrianao Neves, Paulo Almeida, Pedro Rocha	Y4	Sen. Masc.	Germanov
SCC	Carlos Lima, Luís Santos, João Pinto, Rui Carvalho, Jorge Machado, Diogo Freixo, Ricardo Gonçalves, Rui Seixo, Tim. Jorge Feital	Y8	Sen. Masc.	Raúl Pinto
<b>Campeonato Nacional de Verão - Jun. Sen. e PL - 04 e 10 Junho - Montemor-O-Velho - 2011</b>				
GCF	Sara Ferreira	1X	PL - Fem.	José Canhola
CNIDH	Carla Mendes	1X	PL - Fem.	Germanov
ADCJC	Maria Dantas, Rafaela Malheiro, Ana Fonseca, Lydia Guerreiro	4X	Jun. Fem.	Paulo Lima
AAC	João Rodrigues, Manuel Pita	2-	PL - Masc.	Pedro Figueira
GDFB	Pedro Afonso, Paulo Pereira	2X	PL - Masc.	João Pedro
AN1ºM	Diogo Pinheiro	1X	PL - Masc.	João Matias
SCC	Américo Pereira, Pedro Almeida, Cláudio São João, Armindo Carvalho, Tim. Rui Torres	4+	Jun. Masc.	João Pinto
GCFa	Joel Cabete, Pedro Moreira, Joel Silva, Francisco Mesquita	4-	Jun. Masc.	José Canhola
AAC	André Duarte, Rui Santos, Carlos Pereira, António Vale	4X	Jun. Masc.	Pedro Figueira
CNIDH	Liuba Germanova, Maria Batista	2-	Sen. Fem.	Germanov
CFV	Elisabete Tomás, Tânia Saraiva	2X	Sen. Fem.	João Lima
SCPa	Sara Silva	1X	Sen. Fem.	Jorge Cardoso
SCC	Diogo Freixo, Virgilio Barbosa, Tim. Jorge Feital	2+	Sen. Masc.	João Pinto
RCFP	Nuno Coelho, Paulo Fernandes	2-	Sen. Masc.	José Guimarães
SCP	Pedro Fraga, Nuno Mendes	2X	Sen. Masc.	Jorge Cardoso
SCC	Roberto Rodrigues	1X	Sen. Masc.	João Pinto
SCC	João Costa, Pedro Silva, Pedro Almeida, Américo Pereira, João Costa, Nuno Mendes, Armindo Carvalho, Cláudio São João, Tim. Rui Torres	8+	Jun. Masc.	João Pinto
SCP	Octávio Barbosa, Leonardo Vale, João Gabriel, Manuel Ferreira	4-	PL - Masc.	Jorge Cardoso
SCP	Luís Rodrigues, João Costa, Pedro Fraga, Nuno Mendes	4X	PL - Masc.	Jorge Cardoso



ADCJC	Ana Fonseca, Rafaela Malheiro	2-	Jun. Fem.	Paulo Lima
AAC	Inês Dias, Carolina Bacalhau	2X	Jun Fem.	Pedro Figueira
CNIDH	Eva Gonçalves	1X	Jun. Fem.	Germanov
CNIDH	Pedro Neves, Fábio Pereira, Ivo Rego, Miguel Pinheiro, Tim. Gonçalo Reis	4+	Sen. Masc.	Germanov
CNIDH	Hugo Pinto, Nuno Braga, Joaquim Neves, Paulo Almeida	4-	Sen. Masc.	Germanov
CFV	Gualter Graça, Pedro Ramos, Tito Pinto, Leandro Fernandes	4X	Sen. Masc.	João Lima
SCP	Octávio Barbosa, Leonardo Vale, João Gabriel, Manuel Ferreira, Luís Rodrigues, João Costa, Pedro Fraga, Nuno Mendes, Tim. João Santos	8+	PL - Masc.	Jorge Cardoso
SCC	Armindo Carvalho, Américo Pereira, Tim. Rui Torres	2+	Jun. Masc.	João Pinto
SCCa	Cláudio São João, Pedro Almeida	2-	Jun. Masc.	João Pinto
AACa	Carlos Pereira, António Vale	2X	Jun. Masc.	Pedro Figueira
SCP	João Costa	1X	Jun. Masc.	Jorge Cardoso
GCF	Ana Silva, Adriana Rebelo, Patricia Baptista, Sara Ferreira	4-	Sen. Fem.	José Canhola
CNIDH	Carla Mendes, Maria Baptista, Joana Silva, Ana Xavier	4X	Sen. Fem.	Germanov
RCFP	Nuno Coelho, Paulo Fernandes, Miguel Menezes, Paulo Quesado, José Monteiro, Ricardo Malheiro, Hugo Silva, Samuel Aguiar, Tim. António Vaz	8+	Sen. Masc.	José Guimarães
<b>Taça de Portugal - 18 Junho - Resende - 2011</b>				
CNIDH	Maria Batista, Ana Xavier	2X	Abs. Fem.	Germanov
CNIDH	Carla Mendes	1X	Abs. Fem.	Germanov
AAC	Inês Dias, Carolina Bacalhau, Mafalda Lopes, Helen Figueira	4X	Abs. Fem.	Pedro Figueira
SCC	Ricardo Gonçalves, Pedro Vítor	2X	Abs. Masc.	João Pinto
SCC	Roberto Rodrigues	1X	Abs. Masc.	João Pinto
CNIDH	Hugo Pinto, Joaquim Neves, Paulo Almeida, Nuno Braga	4-	Abs. Masc.	Germanov
SCC	Hugo Correia, Luís Santos, João Costa, Cláudio Rodrigues	4X	Abs. Masc.	João Pinto
CNIDH	Eduardo Moreira, Fábio Pereira, Ivo Rego, Miguel Pinheiro, João Lopes, Pedro Ribeiro, João Moreira, Fábio Silva, Tim. Gonçalo Reis	8+	Abs. Masc.	Germanov





Campeonato Nacional Verão - Inf. Inic. E Adaptado - 16 Julho - Montemor-O-Velho - 2011				
GDFB	Marta Nobre	1X	Benj. Fem.	João Pedro
AACd	Guilherme Seara	1X	Benj. Masc.	Pedro Figueira
ADCJC	Cláudia Figueiredo	1X	Inf. Fem.	Rui Alves
SCC	Ana Silva, Ariana Cerqueira	2X	Inf. Fem.	João Pinto/Pedro Fernandes
GCFc	Tiago Silva	1X	Inf. Masc.	Carlos Lavoura
AACa	David Abegoaria, Pedro Mateus	2X	Inf. Masc.	Pedro Figueira
ADRP	Filomena Franco	1X	Adap. Fem.	Augusto Rodrigues
CFVb	Pedro Quintas	BB	Masc.	João Lima
CDUPa	Beatriz Batista	1X	Inic. Fem.	Carlos Gesta
CNIDHb	Inês Oliveira, Cláudia Pinto	2X	Inic. Fem.	Nuno Coutinho
SCC	Soraia Afonso, Célia Azevedo, Marta Magalhães, Inês Ranhada	4X	Inic. Fem.	João Pinto/Pedro Fernandes
ADCPC	Ivan Silva	1X	Inic. Masc.	Paulo Leite
CDUP	João Novo, Rodrigo Silva	2X	Inic. Masc.	Carlos Gesta
SCPa	João Cacheira, Luís Marques, Philippe Cretú, Rodolfo Nevoa	4X	Inic. Masc.	Rui Oliveira
Campeonato Nacional de Verão - Juvenis - 17 Julho - Montemor-O-Velho - 2011				
AACa	Inês Pocinho	1X	Juv. Fem.	Pedro Figueira
CNIDH	Daniela Cruz, Beatriz Nogueira	2X	Juv. Fem.	António Ramalho
CNIDH	Mariana Neves, Inês Koch, Vanessa Ferreira, Lucia Costa	4X	Juv. Fem.	António Ramalho
ANLb	Tiago Zoeten	1X	Juv. Masc.	José Leitão
CNSa	David Silva, Afonso Costa	2X	Juv. Masc.	Filipe Chagas
AACa	Vítor Camões, Ricardo Francisco, João Álvaro, António Pais	4X	Juv. Masc.	Pedro Figueira
RCFP	Bernardo Menezes, Diogo Alves, Ricardo Correia, José Costa, Ricardo Rodrigues, Jorge Almeida, Ricardo Correia, Tiago Pereira, Tim. João Mendes	8+	Juv. Masc.	Paula Santos
Campeonato Nacional de Verão - Veteranos - 09 Julho - Marco de Canavezes - 2011				
CNIDH	Luisa Dias, Carla Sousa	2X	Vet. Fem. Categ. A	António Ramalho
GDFB	Ana Barracosa, Dora Dias	2X	Vet. Fem. Categ. B	Joaquim Tigó
GCFb	Suzana Almeida, Rute Costa	2X	Vet. Fem. Categ. C	Rute Costa
SCCa	Francisco Costa, Cesar Carrelo, João Fernandes, Anthony Passos	4X	Vet. Masc. Categ. A	João Pinto
SCP	Paulo Ferreira, Hugo Bártolo, Nuno Lucena, Fernando Magalhães	4X	Vet. Masc. Categ. B	Rui Oliveira
CNS	Mário Jesus, Carlos Gomes, José Duarte, Luís Cardoso	4X	Vet. Masc. Categ. C	Mário Jesus
GDFB	Helder Assunção, Carlos Oliveira, Rui Miguel, Pedro Oliveira	4X	Vet. Masc. Categ. D	Joaquim Tigó
ANL	Juan Freitas, Mário Cunha, Luís Reis, Sérgio	4X	Vet. Masc. Categ. E	Luís Reis





	Ferreira			
SCCb	Rui Viana, Henrique Baixinho, Álvaro Fernandes, Raul Pinto, Tim. Jorge Feital	4+	Vet. Masc. Categ. B	João Pinto
CNIDH	Carlos Pinto, Nuno Coutinho, Jorge Rodrigues, José Cunha, Tim. José Reis	4+	Vet. Masc. Categ. A	António Ramalho
CNIDH	Avelino Moreira, Ireneu Santos, Luís Santos, Fernando Pereira, Tim. José Silva	4+	Vet. Masc. Categ. C	António Ramalho
SCP	Augusto Vieira, Rui Moreira, Rui Sousa, Vítor Correia, Tim. João Santos	4+	Vet. Masc. Categ. D	Rui Oliveira
CNV	José Ribeiro, Rui Amorim Cândido Morais, José Ribeiro, Tim. Carlos Silva	4+	Vet. Masc. Categ. F	José Moreno
CNIDH	Maria Tavares	1X	Vet. Fem. Categ. B	António Ramalho
CNIDH	Marília Alves	1X	Vet. Fem. Categ. C	António Ramalho
CNIDH	Francisca Marques	1X	Vet. Fem. Categ. D	António Ramalho
SCP	Rui Oliveira, Carlos Silva	2X	Vet. Masc. Categ. A	Rui Oliveira
ARCO	Renato Cadilha, Nuno Mendes	2X	Vet. Masc. Categ. B	Eduardo Silva
CNIDH	Fernando Pereira, João Cabral	2X	Vet. Masc. Categ. C	António Ramalho
CFV	Jorge Carneiro, António Viana	2X	Vet. Masc. Categ. D	João Lima
CFV	António Cardoso, Ventura Saraiva	2X	Vet. Masc. Categ. E	João Lima
SCP	Abel Carvalho	1X	Vet. Masc. Categ. A	Rui Oliveira
ARCO	Fernando Melim	1X	Vet. Masc. Categ. B	Eduardo Silva
ARCO	José Esteves	1X	Vet. Masc. Categ. C	Eduardo Silva
GDFB	Helder Assunção	1X	Vet. Masc. Categ. D	Joaquim Tigó
RCFP	Diamantino Mendes	1X	Vet. Masc. Categ. E	José Guimarães
GDFB	Carlos Oliveira	1X	Vet. Masc. Categ. G	Joaquim Tigó
ANL	Mário Santos	1X	Vet. Masc. Categ. I	Luís Reis
CNIDH	Maria Tavares, Helena Dias, Luisa Dias, Carla Sousa	4X	Vet. Fem. Categ. B	António Ramalho
CNIDH	Francisca Marques, Maria Rocha, Marília Alves, Ana Sousa	4X	Vet. Fem. Categ. C	António Ramalho
SCC	Francisco Costa, José Oliveira, João Fernandes, Anthony Passos, Rui Viana, Henrique Baixinho, Álvaro Fernandes, Raul Pinto, Tim. Jorge Feital	8+	Vet. Masc. Categ. A	João Pinto
GDFB	Rui Raposinho, Miguel Lopes, José Galhetas, Herminio Caeiro, Pedro	8+	Vet. Masc. Categ. B	Joaquim Tigó



	Antunes, Jorge Sousa, Rui Miguel, José Fragoso, Tim. Sérgio Vinagre			
CNV	Carlos Silva, Abel Viana, João Passos, Mário Fernandes, Miguel Moreira, Manuel Moreira, Lauro Martins, José Ribeiro, Tim. Diogo Fernandes	8+	Vet. Masc. Categ. E	José Moreno
ARCO	José Esteves, Manuel Alves, Paulo Lima, José Moreira, Álvaro Alves, Miguel Alves, Renato Cadilha, Nuno Mendes, Tim. Samuel Silva	8+	Vet. Masc. Categ. C	Eduardo Silva
CFV	Rui Coelho, Ventura Pontes, Carlos Silva, Jorge Carneiro, António Viana, António Santos, António Cardoso, Ventura Saraiva, Tim. Rúben Saraiva	8+	Vet. Masc. Categ. D	João Lima
<b>Campeonato Nacional de Sprint Shell - 24 Setembro - Viana do Castelo - 2011</b>				
CFPa	Pedro Reis, Dmitro Lutsiv	2X	Jun. Masc.	António Carmo
RCFP	Pedro Machado	1X	Jun. Masc.	José Guimarães
SCC	João Costa, Américo Pereira, Nuno Mendes, João Costa	4X	Jun. Masc.	João Pinto
SCC	Pedro Silva, Pedro Almeida, Cláudio São João, Armindo Carvalho	4-	Jun. Masc.	João Pinto
ARCOa	Sara Freixo	1X	Jun. Fem.	Eduardo Silva
CNIDHa	Eva Gonçalves, Inês Dyrães, Carolina Assunção, Barbara Fonseca	4X	Jun. Fem.	Germanov
SCC	João Costa, Pedro Silva, Pedro Almeida, Américo Pereira, João Costa, Nuno Mendes, Armindo Carvalho, Cláudio São João, Tim. Rui Torres	8+	Jun. Masc.	João Pinto
ARCO	Andreia Parente, Vera Pinheiro, Joana Cardoso, Ligia Sá, Helena Passos, Filipe Silva, Adriana Magalhães, Diana Matos, Tim. Joana Martins	8+	Sen. Masc.	Eduardo Silva
SCP	Pedro Fraga, João Costa	2X	Sen. Masc.	Jorge Cardoso
SCCa	Roberto Rodrigues	1X	Sen. Masc.	João Pinto
ADCPC	João Pinto, Pedro Almeida, Vítor Santos, Nuno Pinto	4X	Sen. Masc.	Paulo Leite
CNIDH	Hugo Pinto, Nuno Braga, Adriano Neves, Paulo Almeida	4-	Sen. Masc.	Germanov
CNIDH	Carla Mendes, Ana Xavier	2X	Sen. Fem.	Germanov
AAC	Helena Figueira,	1X	Sen. Fem.	Pedro Figueira
CNIDH	Liuba Germanova, Joana Silva, Andreia Coelho, Vera Marques	4X	Sen. Fem.	Germanov
SCCa	Bruno Pereira, Vítor Pinto,	8+	Sem. Fem.	João Pinto



	Luís Santos, André Pereira, Diogo Freixo, Roberto Rodrigues, Ricardo Gonçalves, Virgílio Barbosa, Tim. Jorge Feital			
<b>Indoor - Remo Sem Limites - 27 Novembro - Caminha - 2010</b>				
APP- Soure	Marta Braguez	Erg.	Adap. Intelectual- Fem.	
APP- Soure	António Gonçalves	Erg.	Adap. Intelectual- Masc..	
ADRP	Filomena Franco	Erg.	Adap. Motor-Fem.	
R.Pais	Luís Martins	Erg.	Adap. Motor-Masc.	
Particular	Luís Miguel Correia dos Santos	Erg.	Promoção - Masc.	
<b>Open Portugal - Remo Jovem - 27 Novembro - Caminha - 2010</b>				
Individual	Maria João Cordeiro	Erg.	Remo Jovem - Fem.	
Individual	Duarte Pinheiro	Erg.	Remo Jovem - Masc.	
Individual	Sara Silva	Erg.	Consagrados - Fem.	
Individual	Bruno Amorim	Erg.	Consagrados - Masc..	



## 8. Ranking Nacional

Clube	Masculinos	Femininos	Total Clube	Classificação
CNIDH	140	77	217	1º
AAC	160	45	205	2º
ANL	153	19	172	3º
SCC	112	25	137	4º
GCF	81	39	120	5º
CFP	86	24	110	6º
SCP	93	14	107	7º
RCFP	89	15	104	8º
ARCO	67	27	94	9º
ADCJC	38	16	54	10º
CG	42	12	54	10º
CFV	38	14	52	11º
CNV	41	0	41	12º
GDFB	32	8	40	13º
CNS	33	4	37	14º
CNL	27	9	36	15º
AN1ºM	24	10	34	16º
CDUP	22	12	34	16º
CNB	28	2	30	17º
ADCPC	21	4	25	18º
CPC	20	4	24	19º
GDFabril	17	0	17	20º
GCNF	9	5	14	21º
CNPM	8	2	10	22º
IPE	9	0	9	23º
RCL	6	1	7	24º
ACDRP	0	1	1	25º
FPR	1	0	1	25º
	1397	389	1786	



## 20. Notas